

บทที่ 3

ผลการปฏิบัติตามมาตรการป้องกัน และแก้ไขผลกระทบสิ่งแวดล้อม

บทที่ 3

ผลการปฏิบัติตามมาตรการป้องกันและแก้ไขผลกระทบสิ่งแวดล้อม

3.1 ผลการปฏิบัติตามมาตรการป้องกันและแก้ไขผลกระทบสิ่งแวดล้อม

โครงการราชบุรีเวอลด์ โคเจนเนอเรชั่น ของบริษัท ราชบุรีเวอลด์ โคเจนเนอเรชั่น จำกัด ได้ยึดปฏิบัติตามมาตรการป้องกันและแก้ไขผลกระทบสิ่งแวดล้อม ที่ได้รับความเห็นชอบจากสำนักงานคณะกรรมการกำกับกิจการพลังงาน ตามหนังสือที่ สกพ 5502/2972 ลงวันที่ 3 เมษายน พ.ศ.2558 และมติรับทราบจากสำนักงานนโยบายและแผนทรัพยากรธรรมชาติและสิ่งแวดล้อม ตามหนังสือที่ ทส 1009.7/5333 ลงวันที่ 8 พฤษภาคม พ.ศ.2558 ซึ่งได้กำหนดให้โครงการดำเนินการป้องกันและแก้ไขผลกระทบที่มีต่อสิ่งแวดล้อมในด้านต่างๆ ได้แก่ มาตรการทั่วไป คุณภาพอากาศ คุณภาพน้ำ การใช้น้ำ เสียง การคมนาคม การจัดการกากของเสีย การระบายน้ำและป้องกันน้ำท่วม สภาพสังคม-เศรษฐกิจ อาชีวอนามัยและความปลอดภัย สาธารณสุข และสุนทรียภาพ ซึ่งทางโครงการได้ปฏิบัติตามที่มาตรการกำหนดในทุกด้านอย่างเคร่งครัด

โดยในระหว่างเดือนกรกฎาคม ถึงธันวาคม พ.ศ.2568 มีรายละเอียดผลการปฏิบัติตามมาตรการป้องกันและแก้ไขผลกระทบสิ่งแวดล้อมของโครงการราชบุรีเวอลด์ โคเจนเนอเรชั่น ของบริษัท ราชบุรีเวอลด์ โคเจนเนอเรชั่น จำกัด รายละเอียดดังแสดงในตารางที่ 3.1-1 รูปที่ 3.1-1 และภาคผนวก ข

ตารางที่ 3.1-1 ผลการปฏิบัติตามมาตรการป้องกันและแก้ไขผลกระทบสิ่งแวดล้อม

โครงการราชบุรีเวอลด์ โคเจนเนอเรชั่น บริษัท ราชบุรีเวอลด์ โคเจนเนอเรชั่น จำกัด

ระหว่างเดือนกรกฎาคม ถึงธันวาคม พ.ศ.2568

คุณภาพสิ่งแวดล้อม	มาตรการป้องกันและ แก้ไขผลกระทบสิ่งแวดล้อม	ผลการปฏิบัติตามมาตรการป้องกัน และแก้ไขผลกระทบสิ่งแวดล้อม	ปัญหา อุปสรรค และการแก้ไข	เอกสารอ้างอิง
1. มาตรการทั่วไป	(1) ปฏิบัติตามมาตรการป้องกันและแก้ไขผลกระทบสิ่งแวดล้อม และมาตรการติดตามตรวจสอบผลกระทบสิ่งแวดล้อม ในรูปแบบปฏิบัติการด้านสิ่งแวดล้อมตามที่เสนอในรายงาน การวิเคราะห์ผลกระทบสิ่งแวดล้อมโครงการราชบุรีเวอลด์ โคเจนเนอเรชั่น ของบริษัท ราชบุรีเวอลด์ โคเจนเนอเรชั่น จำกัด อย่างเคร่งครัด และใช้เป็นแนวทางในการกำกับ ควบคุม ติดตามตรวจสอบของหน่วยงาน ประชาชนและองค์กร ที่เกี่ยวข้อง	- โครงการปฏิบัติตามมาตรการป้องกันและแก้ไขผลกระทบ สิ่งแวดล้อมและมาตรการติดตามตรวจสอบผลกระทบสิ่งแวดล้อม ตามที่เสนอในรายงานการเปลี่ยนแปลงรายละเอียดโครงการ ครั้งที่ 2 (หนังสือที่ สกพ 5502/2972 ลงวันที่ 3 เมษายน พ.ศ.2558) ของโครงการราชบุรีเวอลด์ โคเจนเนอเรชั่น ของบริษัท ราชบุรี เวอลด์ โคเจนเนอเรชั่น จำกัด อย่างเคร่งครัด และใช้เป็นแนวทาง ในการกำกับ ควบคุม ติดตามตรวจสอบของหน่วยงาน ประชาชน และองค์กรที่เกี่ยวข้อง	ไม่พบปัญหา และอุปสรรค	- ภาคผนวก ก.3 หนังสือ เห็นชอบรายงานการ เปลี่ยนแปลงรายละเอียด โครงการฯ ครั้งที่ 2 จาก สำนักงานคณะกรรมการ กำกับกิจการพลังงาน ตามหนังสือที่ สกพ 5502/2972 ลงวันที่ 3 เมษายน พ.ศ.2558
	(2) นำรายละเอียดมาตรการในแผนปฏิบัติการด้านสิ่งแวดล้อม ไปกำหนดเป็นเงื่อนไขในสัญญาจ้างบริษัทผู้รับจ้าง และ ให้ถือปฏิบัติโดยเคร่งครัดเพื่อให้เกิดประสิทธิผลในทางปฏิบัติ	- โครงการนำรายละเอียดมาตรการในแผนปฏิบัติการด้านสิ่งแวดล้อม ไปกำหนดเป็นเงื่อนไขในสัญญาจ้างบริษัทผู้รับจ้างและให้ถือ ปฏิบัติโดยเคร่งครัดเพื่อให้เกิดประสิทธิผลในทางปฏิบัติ	ไม่พบปัญหา และอุปสรรค	- ภาคผนวก ข.1 เอกสาร สัญญาจ้างที่ระบุ ข้อปฏิบัติด้าน สิ่งแวดล้อม

โครงการราชบุรีเวอลด์ โคเจนเนอเรชั่น
บริษัท ราชบุรีเวอลด์ โคเจนเนอเรชั่น จำกัด

ผลการปฏิบัติตามมาตรการป้องกันและแก้ไขผลกระทบสิ่งแวดล้อม

บทที่ 3

ตารางที่ 3.1-1 (ต่อ)

คุณภาพสิ่งแวดล้อม	มาตรการป้องกันและ แก้ไขผลกระทบสิ่งแวดล้อม	ผลการปฏิบัติตามมาตรการป้องกัน และแก้ไขผลกระทบสิ่งแวดล้อม	ปัญหา อุปสรรค และการแก้ไข	เอกสารอ้างอิง
1. มาตรการทั่วไป (ต่อ)	(3) รายงานผลการปฏิบัติตามแผนปฏิบัติการด้านสิ่งแวดล้อมให้หน่วยงานอนุญาต (สำนักงานคณะกรรมการกำกับกิจการพลังงาน) จังหวัดราชบุรี และสำนักงานนโยบายและแผนทรัพยากรธรรมชาติและสิ่งแวดล้อมพิจารณาตามระยะเวลาที่กำหนดในแผนปฏิบัติการโดยให้เป็นไปตามแนวทางการนำเสนอผลการติดตามตรวจสอบคุณภาพสิ่งแวดล้อมของสำนักงานฯ	- โครงการเสนอรายงานผลการปฏิบัติตามแผนปฏิบัติการด้านสิ่งแวดล้อมให้กับหน่วยงานอนุญาต และหน่วยงานที่เกี่ยวข้องทราบทุก 6 เดือน โดยครั้งล่าสุดได้เสนอรายงานผลการปฏิบัติตามมาตรการด้านสิ่งแวดล้อม ระหว่างเดือนมกราคม ถึง มิถุนายน พ.ศ.2568 ในวันที่ 29-30 กรกฎาคม พ.ศ.2568	ไม่พบปัญหา และอุปสรรค	- ภาคผนวก ข.2 สำเนา หนังสือนำเสนอรายงาน ผลการปฏิบัติตาม มาตรการด้านสิ่งแวดล้อม ระหว่างเดือนมกราคม ถึงมิถุนายน พ.ศ.2568
	(4) หากผลการติดตามตรวจสอบคุณภาพสิ่งแวดล้อมแสดงให้เห็นแนวโน้มปัญหาสิ่งแวดล้อม บริษัทฯ ต้องดำเนินการปรับปรุงแก้ไขปัญหานั้นโดยเร็ว และหากเกิดเหตุการณ์ใดๆ ที่อาจก่อให้เกิดผลกระทบต่อสิ่งแวดล้อม บริษัทฯ ต้องแจ้งหน่วยงานอนุญาต จังหวัดราชบุรี และสำนักงานนโยบายและแผนทรัพยากรธรรมชาติและสิ่งแวดล้อมทราบโดยเร็วเพื่อจะได้ประสานให้ความร่วมมือในการแก้ไขปัญหาดังกล่าว	- ปัจจุบันโครงการยังไม่พบปัญหาเกี่ยวกับผลการติดตามตรวจสอบคุณภาพสิ่งแวดล้อม ซึ่งหากผลการติดตามตรวจสอบได้แสดงให้เห็นถึงปัญหาสิ่งแวดล้อม โครงการจะดำเนินการปรับปรุงแก้ไขปัญหาเหล่านั้นโดยเร็ว และปฏิบัติตามมาตรการป้องกันและแก้ไขผลกระทบสิ่งแวดล้อมและมาตรการติดตามตรวจสอบสิ่งแวดล้อมอย่างเคร่งครัด และในระหว่างเดือนกรกฎาคม ถึง ธันวาคม พ.ศ.2568 ไม่พบข้อร้องเรียนเกิดขึ้นแต่อย่างใด	ไม่พบปัญหา และอุปสรรค	- บทที่ 4 ผลการติดตาม ตรวจสอบคุณภาพ สิ่งแวดล้อม - ภาคผนวก ง ใบรับรอง ผลการติดตามตรวจสอบ ผลกระทบสิ่งแวดล้อม

ตารางที่ 3.1-1 (ต่อ)

คุณภาพสิ่งแวดล้อม	มาตรการป้องกันและ แก้ไขผลกระทบสิ่งแวดล้อม	ผลการปฏิบัติตามมาตรการป้องกัน และแก้ไขผลกระทบสิ่งแวดล้อม	ปัญหา อุปสรรค และการแก้ไข	เอกสารอ้างอิง
1. มาตรการทั่วไป (ต่อ)	<p>(5) ในกรณีที่เจ้าของโครงการมีความจำเป็นต้องเปลี่ยนแปลงรายละเอียดโครงการหรือมาตรการป้องกันและแก้ไขผลกระทบสิ่งแวดล้อม หรือมาตรการติดตามตรวจสอบผลกระทบสิ่งแวดล้อมที่ได้รับความเห็นชอบแล้ว ให้เจ้าของโครงการแจ้งให้หน่วยงานที่มีอำนาจหน้าที่ในการพิจารณาอนุมัติหรืออนุญาตดำเนินการดังนี้</p> <p>* หากหน่วยงานผู้อนุมัติหรืออนุญาตเห็นว่าการเปลี่ยนแปลงดังกล่าว เกิดผลดีต่อสิ่งแวดล้อมมากกว่าหรือเทียบเท่า มาตรการที่กำหนดไว้ในรายงานการวิเคราะห์ผลกระทบสิ่งแวดล้อมที่ได้รับความเห็นชอบไว้แล้วให้หน่วยงานผู้อนุมัติหรืออนุญาตรับจดแจ้งให้เป็นไปตามหลักเกณฑ์และเงื่อนไขที่กำหนดไว้ในกฎหมายนั้นๆ ต่อไป พร้อมกับให้จัดทำสำเนาการเปลี่ยนแปลงดังกล่าวข้างต้นที่รับจดแจ้งไว้ แจ้งให้สำนักงานนโยบายและแผนทรัพยากรธรรมชาติและสิ่งแวดล้อมเพื่อทราบ</p> <p>* หากหน่วยงานผู้อนุมัติหรืออนุญาตเห็นว่าการเปลี่ยนแปลงดังกล่าวอาจกระทบต่อสาระสำคัญในรายงานการวิเคราะห์ผลกระทบสิ่งแวดล้อมที่ได้รับความเห็นชอบไว้แล้ว ให้หน่วยงานผู้อนุมัติหรืออนุญาตจัดส่งรายงานการเปลี่ยนแปลง</p>	<p>- โครงการดำเนินการตามมาตรการอย่างเคร่งครัด ในกรณีที่มีการเปลี่ยนแปลงรายละเอียดโครงการ ทางโครงการจะแจ้งรายละเอียดของการเปลี่ยนแปลงให้สำนักงานคณะกรรมการกำกับกิจการพลังงาน ซึ่งเป็นหน่วยงานอนุญาตพิจารณาให้ความเห็นชอบ และสำเนาแจ้งการนิคมอุตสาหกรรมแห่งประเทศไทยและ/หรือสำนักงานนโยบายและแผนทรัพยากรธรรมชาติและสิ่งแวดล้อมเพื่อทราบก่อนดำเนินการเปลี่ยนแปลง โดยล่าสุดได้รับความเห็นชอบจากสำนักงานคณะกรรมการกำกับกิจการพลังงาน เมื่อวันที่ 3 เมษายน พ.ศ.2558 และมติดีรับทราบจาก สผ. วันที่ 8 พฤษภาคม พ.ศ.2558</p>	ไม่พบปัญหา และอุปสรรค	- ภาคผนวก ก.3 หนังสือเห็นชอบรายงานการเปลี่ยนแปลงรายละเอียดโครงการฯ ครั้งที่ 2 จากสำนักงานคณะกรรมการกำกับกิจการพลังงานตามหนังสือที่ สกพ 5502/2972 ลงวันที่ 3 เมษายน พ.ศ.2558

ตารางที่ 3.1-1 (ต่อ)

คุณภาพสิ่งแวดล้อม	มาตรการป้องกันและ แก้ไขผลกระทบสิ่งแวดล้อม	ผลการปฏิบัติตามมาตรการป้องกัน และแก้ไขผลกระทบสิ่งแวดล้อม	ปัญหา อุปสรรค และการแก้ไข	เอกสารอ้างอิง
1. มาตรการทั่วไป (ต่อ)	ดังกล่าวให้สำนักงานนโยบายและแผนทรัพยากรธรรมชาติและสิ่งแวดล้อมเพื่อเสนอให้คณะกรรมการผู้ชำนาญการพิจารณารายงานการวิเคราะห์ผลกระทบสิ่งแวดล้อม (คชก.) ชุดที่เกี่ยวข้องให้ความเห็นชอบประกอบก่อนดำเนินการเปลี่ยนแปลง และเมื่อโครงการนี้ได้รับอนุมัติหรืออนุญาตให้มีการเปลี่ยนแปลง ให้หน่วยงานผู้อนุมัติหรืออนุญาตแจ้งผลการเปลี่ยนแปลงดังกล่าวให้สำนักงานนโยบายและแผนทรัพยากรธรรมชาติและสิ่งแวดล้อมเพื่อทราบ			
	(6) หากยังมีประเด็นปัญหา ข้อวิตกกังวลและห่วงใยของชุมชนต่อการดำเนินการของโครงการ บริษัทฯ ต้องดำเนินการแก้ไขปัญหาดังกล่าว เพื่อจัดปัญหาความขัดแย้งของชุมชนในพื้นที่ทันที	- ในระหว่างเดือนกรกฎาคม ถึงธันวาคม พ.ศ.2568 ยังไม่พบปัญหา ข้อวิตกกังวลและห่วงใยของชุมชนต่อการดำเนินการของโครงการ หากมีประเด็นปัญหาที่อาจเป็นข้อวิตกกังวลและห่วงใยของชุมชนต่อการดำเนินการของโครงการ ทางโครงการจะเข้าแก้ไขปัญหาดังกล่าว เพื่อจัดปัญหาความขัดแย้งของชุมชนในพื้นที่ทันที นอกจากนี้ โครงการได้จัดเจ้าหน้าที่ลงพื้นที่ชุมชนเพื่อรับฟังความคิดเห็นจากประชาชนอย่างสม่ำเสมอ	ไม่พบปัญหา และอุปสรรค	-

ตารางที่ 3.1-1 (ต่อ)

คุณภาพสิ่งแวดล้อม	มาตรการป้องกันและ แก้ไขผลกระทบสิ่งแวดล้อม	ผลการปฏิบัติตามมาตรการป้องกัน และแก้ไขผลกระทบสิ่งแวดล้อม	ปัญหา อุปสรรค และการแก้ไข	เอกสารอ้างอิง
1. มาตรการทั่วไป (ต่อ)	(7) บริษัท ราชบุรีเวิลด์ โคเจนเนอเรชั่น จำกัด ต้องเสนอรายงาน ผลการปฏิบัติตามมาตรการป้องกันและแก้ไขผลกระทบ สิ่งแวดล้อม และมาตรการติดตามตรวจสอบผลกระทบ สิ่งแวดล้อม โดยสรุปให้การนิคมอุตสาหกรรมแห่งประเทศไทย (กนอ.) และสำนักงานนโยบายและแผนทรัพยากรธรรมชาติ และสิ่งแวดล้อม (สผ.) ทราบทุก 6 เดือน	- บริษัท ราชบุรีเวิลด์ โคเจนเนอเรชั่น จำกัด ได้เสนอรายงาน ผลการปฏิบัติตามมาตรการป้องกันและแก้ไขผลกระทบสิ่งแวดล้อม และมาตรการติดตามตรวจสอบผลกระทบสิ่งแวดล้อมให้ สำนักงานคณะกรรมการกำกับกิจการพลังงาน จังหวัดราชบุรี การนิคมอุตสาหกรรมแห่งประเทศไทย (กนอ.) และสำนักงาน นโยบายและแผนทรัพยากรธรรมชาติและสิ่งแวดล้อม (สผ.) ทราบทุก 6 เดือน โดยล่าสุดได้เสนอรายงานผลการปฏิบัติตาม มาตรการด้านสิ่งแวดล้อม ระหว่างเดือนมกราคม ถึงมิถุนายน พ.ศ.2568 ในวันที่ 29-30 กรกฎาคม พ.ศ.2568	ไม่พบปัญหา และอุปสรรค	- ภาคผนวก ข.2 สำเนา หนังสือนำเสนอรายงาน ผลการปฏิบัติตาม มาตรการด้านสิ่งแวดล้อม ระหว่างเดือนมกราคม ถึงมิถุนายน พ.ศ.2568
	(8) เมื่อโครงการฯ ดำเนินการผลิตและมีสภาพการผลิตคงตัว (Steady State) แล้วพบว่าค่าการระบายสารมลพิษทางอากาศ ข้างต้นมีค่าต่ำกว่าให้ใช้ค่าดังกล่าวเป็นค่าควบคุม และ แจ้งให้สำนักงานนโยบายและแผนทรัพยากรธรรมชาติและ สิ่งแวดล้อมทราบโดยเร็ว	- หากโครงการดำเนินการผลิตและมีสภาพการผลิตคงตัว (Steady State) แล้ว พบว่าอัตราการระบายสารมลพิษทางอากาศข้างต้น มีค่าน้อยกว่าค่าที่ระบุไว้ในรายงาน โครงการจะพิจารณาใช้ค่า ดังกล่าวเป็นค่าควบคุม และแจ้งให้สำนักงานนโยบายและ แผนทรัพยากรธรรมชาติและสิ่งแวดล้อมทราบโดยเร็ว	ไม่พบปัญหา และอุปสรรค	-

ตารางที่ 3.1-1 (ต่อ)

คุณภาพสิ่งแวดล้อม	มาตรการป้องกันและ แก้ไขผลกระทบสิ่งแวดล้อม	ผลการปฏิบัติตามมาตรการป้องกัน และแก้ไขผลกระทบสิ่งแวดล้อม	ปัญหา อุปสรรค และการแก้ไข	เอกสารอ้างอิง
2. แผนปฏิบัติการ ด้านคุณภาพอากาศ 2.1 การควบคุม อัตราการระบาย มลพิษทาง ปล่องระบาย อากาศ	(1) ควบคุมค่าการระบายสารมลพิษทางอากาศจากปล่องระบาย อากาศหน่วยผลิตไอน้ำ (HRSG) ของโครงการให้เป็นไป ตามค่าควบคุม ดังนี้ * ก๊าซออกไซด์ของไนโตรเจน (NO _x) มีค่าไม่เกิน 60 ส่วน ในล้านส่วน * ฝุ่นละออง (TSP) มีค่าไม่เกิน 10 มิลลิกรัม/ลูกบาศก์เมตร * ก๊าซซัลเฟอร์ไดออกไซด์ (SO ₂) มีค่าไม่เกิน 10 ส่วนใน ล้านส่วน อ้างอิงที่สภาวะมาตรฐาน อุณหภูมิ 25 องศาเซลเซียส ความดัน 1 บรรยากาศ ที่สภาวะแห้ง โดยมีปริมาตรอากาศ ส่วนเกินในการเผาไหม้ (% excess air) ร้อยละ 50 หรือมี ปริมาตรอากาศเสียที่ออกซิเจน (% oxygen) ร้อยละ 7	- โครงการได้ควบคุมการปล่อยสารมลพิษจากปล่องระบายอากาศ หน่วยผลิตไอน้ำ (HRSG) ไม่ให้เกินค่าควบคุมที่มาตรการกำหนด โดยดำเนินการตรวจวัดเป็นประจำปีละ 2 ครั้ง โดยระหว่าง เดือนกรกฎาคม ถึงธันวาคม พ.ศ.2568 ดำเนินการตรวจวัด ในวันที่ 14 พฤศจิกายน พ.ศ.2568 พบว่ามีค่าอยู่ในเกณฑ์ที่ มาตรการกำหนด และสามารถสรุปได้ดังนี้ <u>ปล่อง HRSG Stack 11</u> * NO _x = 19.53 ส่วนในล้านส่วน ที่ 7%O ₂ * PM = 5.46 มิลลิกรัมต่อลูกบาศก์เมตร ที่ 7%O ₂ * SO ₂ = 1.41 ส่วนในล้านส่วน ที่ 7%O ₂ <u>ปล่อง HRSG Stack 12</u> * NO _x = 35.91 ส่วนในล้านส่วน ที่ 7%O ₂ * PM = 4.30 มิลลิกรัมต่อลูกบาศก์เมตร ที่ 7%O ₂ * SO ₂ = 0.34 ส่วนในล้านส่วน ที่ 7%O ₂ <u>ปล่อง HRSG Stack 21</u> * NO _x = 20.60 ส่วนในล้านส่วน ที่ 7%O ₂ * PM = 3.78 มิลลิกรัมต่อลูกบาศก์เมตร ที่ 7%O ₂ * SO ₂ = 1.42 ส่วนในล้านส่วน ที่ 7%O ₂	ไม่พบปัญหา และอุปสรรค	- บทที่ 4 ผลการติดตาม ตรวจสอบผลกระทบ สิ่งแวดล้อม - ภาคผนวก ง ใบบรรอง ผลการติดตามตรวจสอบ ผลกระทบสิ่งแวดล้อม

ตารางที่ 3.1-1 (ต่อ)

คุณภาพสิ่งแวดล้อม	มาตรการป้องกันและ แก้ไขผลกระทบสิ่งแวดล้อม	ผลการปฏิบัติตามมาตรการป้องกัน และแก้ไขผลกระทบสิ่งแวดล้อม	ปัญหา อุปสรรค และการแก้ไข	เอกสารอ้างอิง
2. แผนปฏิบัติการ ด้านคุณภาพอากาศ 2.1 การควบคุม อัตราการระบาย มลพิษทาง ปล่องระบาย อากาศ (ต่อ)	(2) ควบคุมอัตราการระบายมลสาร (Emission Loading) ที่ ออกจากปล่องระบายอากาศของหน่วยผลิตไอน้ำ (HRSG) ของโครงการตามบัญชีอัตราการระบายที่นิคมอุตสาหกรรม ราชบุรีจัดสรร ดังนี้ * NO _x Loading ไม่เกิน 5.59 กรัมต่อวินาที ต่อปล่อง * TSP Loading ไม่เกิน 0.5 กรัมต่อวินาที ต่อปล่อง * SO ₂ Loading ไม่เกิน 1.30 กรัมต่อวินาที ต่อปล่อง	ปล่อง HRSG Stack 22 * NO _x = 18.09 ส่วนในล้านส่วน ที่ 7%O ₂ * PM = 3.20 มิลลิกรัมต่อลูกบาศก์เมตร ที่ 7%O ₂ * SO ₂ = 0.16 ส่วนในล้านส่วน ที่ 7%O ₂ - โครงการได้ควบคุมอัตราการระบายมลสาร (Emission Loading) ที่ออกจากปล่องระบายอากาศของหน่วยผลิตไอน้ำ (HRSG) ไม่ให้เกินค่าที่มาตรการกำหนด โดยผลการตรวจวัดระหว่าง เดือนกรกฎาคม ถึงธันวาคม พ.ศ.2568 ซึ่งดำเนินการตรวจวัด ในวันที่ 14 พฤศจิกายน พ.ศ.2568 พบว่า มีค่าไม่เกินเกณฑ์ที่ มาตรการกำหนดไว้ และสามารถสรุปได้ดังนี้ ปล่อง HRSG Stack 11 * NO _x = 1.24 กรัมต่อวินาที * PM = 0.18 กรัมต่อวินาที * SO ₂ = 0.12 กรัมต่อวินาที ปล่อง HRSG Stack 12 * NO _x = 2.16 กรัมต่อวินาที * PM = 0.14 กรัมต่อวินาที * SO ₂ = 0.03 กรัมต่อวินาที	ไม่พบปัญหา และอุปสรรค	- บทที่ 4 ผลการติดตาม ตรวจสอบผลกระทบ สิ่งแวดล้อม

ตารางที่ 3.1-1 (ต่อ)

คุณภาพสิ่งแวดล้อม	มาตรการป้องกันและ แก้ไขผลกระทบสิ่งแวดล้อม	ผลการปฏิบัติตามมาตรการป้องกัน และแก้ไขผลกระทบสิ่งแวดล้อม	ปัญหา อุปสรรค และการแก้ไข	เอกสารอ้างอิง
2. แผนปฏิบัติการ ด้านคุณภาพอากาศ 2.1 การควบคุม อัตราการระบาย มลพิษทาง ปล่องระบาย อากาศ (ต่อ)		<p><u>ปล่อง HRSG Stack 21</u></p> <p>* NO_x = 1.45 กรัมต่อวินาที</p> <p>* PM = 0.14 กรัมต่อวินาที</p> <p>* SO₂ = 0.14 กรัมต่อวินาที</p> <p><u>ปล่อง HRSG Stack 22</u></p> <p>* NO_x = 1.28 กรัมต่อวินาที</p> <p>* PM = 0.12 กรัมต่อวินาที</p> <p>* SO₂ = 0.02 กรัมต่อวินาที</p>		
	(3) ติดตั้งระบบหัวฉีดเผาไหม้แบบ Dry Low NO _x Burner สำหรับควบคุมการเกิดก๊าซออกไซด์ของไนโตรเจน กรณีที่ใช้ก๊าซธรรมชาติเป็นเชื้อเพลิงโดยมีการควบคุมอัตโนมัติ	- โครงการได้ทำการติดตั้งระบบ Dry Low NO _x Burner เพื่อควบคุมการเกิดก๊าซออกไซด์ของไนโตรเจนจากการใช้ก๊าซธรรมชาติเป็นเชื้อเพลิงโดยมีระบบควบคุมแบบอัตโนมัติตามที่มาตรการกำหนดแล้ว	ไม่พบปัญหา และอุปสรรค	- ภาคผนวก ข.3 เอกสารการติดตั้งระบบหัวฉีดเผาไหม้แบบ Dry Low NO _x Burner
	(4) ติดตั้งเครื่องตรวจวัดคุณภาพอากาศแบบต่อเนื่อง (CEMs) เพื่อตรวจสอบคุณภาพอากาศจากปล่องแบบอัตโนมัติ สำหรับค่าที่ตรวจวัด ได้แก่ ก๊าซคาร์บอนมอนอกไซด์, ก๊าซออกไซด์ของไนโตรเจน, ก๊าซซัลเฟอร์ไดออกไซด์ และก๊าซออกซิเจน โดยรายงานผลเป็นค่าเฉลี่ยราย 1 ชั่วโมง ที่สถานะแห้ง อุณหภูมิ 25°C ความดัน 1 บรรยากาศ และ	- โครงการได้ทำการติดตั้งเครื่องตรวจวัดคุณภาพอากาศแบบต่อเนื่อง (CEMs) จำนวน 4 เครื่อง เพื่อตรวจสอบคุณภาพอากาศจากปล่อง HRSG แบบอัตโนมัติ ค่าที่ทำการตรวจสอบ ได้แก่ CO, NO _x , SO ₂ และ O ₂ โดยรายงานผลเป็นค่าเฉลี่ยราย 1 ชั่วโมง ตามที่มาตรการกำหนด และดำเนินการตั้งระบบสัญญาณเตือนไปที่ห้องควบคุม โดยกำหนดค่าสัญญาณเตือนความผิดปกติ	ไม่พบปัญหา และอุปสรรค	- ภาคผนวก ข.4 ผลการตรวจวัดคุณภาพอากาศแบบต่อเนื่อง (CEMs) ระหว่างเดือนกรกฎาคม ถึงธันวาคม พ.ศ.2568

ตารางที่ 3.1-1 (ต่อ)

คุณภาพสิ่งแวดล้อม	มาตรการป้องกันและ แก้ไขผลกระทบสิ่งแวดล้อม	ผลการปฏิบัติตามมาตรการป้องกัน และแก้ไขผลกระทบสิ่งแวดล้อม	ปัญหา อุปสรรค และการแก้ไข	เอกสารอ้างอิง
2. แผนปฏิบัติการ ด้านคุณภาพอากาศ 2.1 การควบคุม อัตราการระบาย มลพิษทาง ปล่องระบาย อากาศ (ต่อ)	ปริมาตรออกซิเจนส่วนเกินร้อยละ 7 ตั้งค่าสัญญาณเตือน ความผิดปกติจาก CEMs ได้กำหนดไว้ 2 ระดับ คือ * การเตือนระดับ 1 ที่ร้อยละ 80 ของค่าควบคุม * การเตือนระดับ 2 ที่ร้อยละ 90 ของค่าควบคุม	จาก CEMs ไว้ที่ 2 ระดับ คือ * การเตือนระดับ 1 ที่ร้อยละ 80 ของค่าควบคุม * การเตือนระดับ 2 ที่ร้อยละ 90 ของค่าควบคุม		- ภาคผนวก ข.5 Emission Pollution Control - ภาคผนวก ข.6 แบบ บันทึกค่ามลพิษอากาศ จากปล่องที่เกินมาตรฐาน - รูปที่ 1 หน้าจอ DCS ระบุค่าสัญญาณเตือน ความผิดปกติจาก CEMs
2.2 การควบคุม คุณภาพ เชื้อเพลิง	(1) โครงการใช้ก๊าซธรรมชาติเป็นเชื้อเพลิงชนิดเดียว	- โครงการมีการใช้ก๊าซธรรมชาติเป็นเชื้อเพลิงเพียงชนิดเดียว และไม่มีแผนที่จะใช้เชื้อเพลิงสำรองสำหรับเครื่องผลิตไฟฟ้า กังหันก๊าซ โดยกรณีที่เกิดเหตุขัดข้องไม่มีแหล่งก๊าซธรรมชาติ โครงการจะหยุดระบบจนกว่าจะเข้าสู่ภาวะปกติ	ไม่พบปัญหา และอุปสรรค	-
2.3 การจัดการ มลพิษทาง อากาศ	(1) กำหนดแนวทางปฏิบัติเมื่อมีค่าความเข้มข้นของสารมลพิษ ทางอากาศ (NO _x และ CO) ที่อ่านได้จาก CEMs เกินกว่า ค่าควบคุมดังนี้ * ให้ทำการตรวจสอบกระบวนการผลิตที่เกี่ยวข้อง สิ่งที่ต้อง ตรวจสอบ เช่น ทำการตรวจสอบแนวโน้มของ NO _x , CO และ O ₂ ที่อ่านได้จาก CEMs โดยตรวจสอบว่าค่าที่ได้นั้น ผิดจากการตรวจวัดหรือไม่	- โครงการมีแนวทางปฏิบัติเมื่อค่าความเข้มข้นของสารมลพิษ ทางอากาศ (NO _x และ CO) จาก CEMs เกินเกณฑ์กำหนด อาทิ เช่น ตรวจสอบกระบวนการผลิตที่เกี่ยวข้อง ตรวจสอบ Dry Low NO _x Burner ให้มีสภาพปกติ หากพบว่าเกิดจากก๊าซธรรมชาติ จะประสานงานกับทาง บริษัท ปตท. จำกัด (มหาชน) โดยตรง	ไม่พบปัญหา และอุปสรรค	- ภาคผนวก ข.4 ผลการ ตรวจวัดคุณภาพอากาศ แบบต่อเนื่อง (CEMs) ระหว่างเดือนกรกฎาคม ถึงธันวาคม พ.ศ.2568 - ภาคผนวก ข.5 Emission Pollution Control

คุณภาพสิ่งแวดล้อม	มาตรการป้องกันและ แก้ไขผลกระทบสิ่งแวดล้อม	ผลการปฏิบัติตามมาตรการป้องกัน และแก้ไขผลกระทบสิ่งแวดล้อม	ปัญหา อุปสรรค และการแก้ไข	เอกสารอ้างอิง
2. แผนปฏิบัติการ ด้านคุณภาพอากาศ				
2.3 การจัดการ มลพิษทาง อากาศ (ต่อ)	<ul style="list-style-type: none"> * ตรวจสอบ Dry Low NO_x Burner ให้มีสภาพปกติ * กรณีที่เกิดจากคุณภาพของก๊าซให้ติดต่อบริษัท ปตท. จำกัด (มหาชน) 			<ul style="list-style-type: none"> - ภาคผนวก ข.7 แผนการซ่อมบำรุงระบบ CEMs
	(2) บันทึกละติจูดที่ CEMs มีค่าสูงเกินกว่าค่าควบคุมทุกครั้ง โดยบันทึกสาเหตุระยะเวลาที่ดำเนินการแก้ไขในแต่ละครั้ง	- โครงการมีแบบบันทึกค่ามลพิษอากาศจากปล่องที่เกินค่ามาตรฐาน พร้อมทั้งบันทึกสาเหตุแนวทางแก้ไขและระยะเวลาการแก้ไขในแต่ละครั้ง ซึ่งปัจจุบันยังไม่พบผลการตรวจวัดคุณภาพอากาศแบบต่อเนื่อง (CEMs) ที่มีค่าสูงเกินค่าควบคุม	ไม่พบปัญหา และอุปสรรค	<ul style="list-style-type: none"> - ภาคผนวก ข.4 ผลการตรวจวัดคุณภาพอากาศแบบต่อเนื่อง (CEMs) ระหว่างเดือนกรกฎาคม ถึงธันวาคม พ.ศ.2568 - ภาคผนวก ข.5 Emission Pollution Control - ภาคผนวก ข.6 แบบบันทึกค่ามลพิษอากาศจากปล่องที่เกินมาตรฐาน

คุณภาพสิ่งแวดล้อม	มาตรการป้องกันและ แก้ไขผลกระทบสิ่งแวดล้อม	ผลการปฏิบัติตามมาตรการป้องกัน และแก้ไขผลกระทบสิ่งแวดล้อม	ปัญหา อุปสรรค และการแก้ไข	เอกสารอ้างอิง
2. แผนปฏิบัติการ ด้านคุณภาพอากาศ 2.3 การจัดการ มลพิษทาง อากาศ (ต่อ)	(3) จัดให้มีผู้ควบคุมระบบบำบัดมลพิษทางอากาศที่มีความรู้ ความสามารถ และมีประสบการณ์ในการควบคุม ดูแล และตรวจสอบการทำงานของอุปกรณ์ต่างๆ ที่เกี่ยวข้อง ในการควบคุมมลพิษทางอากาศ	- โครงการมีผู้ควบคุมระบบบำบัดมลพิษทางอากาศทำหน้าที่ ควบคุม ดูแล ตรวจสอบการทำงานของอุปกรณ์ต่างๆ ที่เกี่ยวข้อง ในการควบคุมมลพิษทางอากาศ	ไม่พบปัญหา และอุปสรรค	- ภาคนวท.8 ใบอนุญาต ผู้ควบคุมระบบบำบัด มลพิษ ประเภทบุคคล - ภาคนวท.ข.9 เอกสาร แต่งตั้งบุคลากรด้าน สิ่งแวดล้อมประจำ โรงงาน
	(4) กำหนดให้มีการจัดเตรียมอุปกรณ์และอะไหล่สำรองสำหรับ การซ่อมบำรุงอุปกรณ์ต่างๆ ที่เกี่ยวข้องในการควบคุมมลพิษ ทางอากาศอย่างเพียงพอเพื่อใช้ในการแก้ไข ซ่อมแซม เมื่อเกิดการขัดข้องโดยทันที	- โครงการมีอุปกรณ์และอะไหล่สำรองในการซ่อมบำรุงอุปกรณ์ ต่างๆ ที่เกี่ยวข้องกับการควบคุมมลพิษทางอากาศอย่างเพียงพอ	ไม่พบปัญหา และอุปสรรค	- รูปที่ 2 อุปกรณ์ และ อะไหล่สำรองใน การซ่อมบำรุงอุปกรณ์ ควบคุมมลพิษทาง อากาศ - ภาคนวท.ข.10 รายการ อุปกรณ์และอะไหล่ สำรองในการซ่อม บำรุงอุปกรณ์ควบคุม มลพิษทางอากาศ

ตารางที่ 3.1-1 (ต่อ)

คุณภาพสิ่งแวดล้อม	มาตรการป้องกันและ แก้ไขผลกระทบสิ่งแวดล้อม	ผลการปฏิบัติตามมาตรการป้องกัน และแก้ไขผลกระทบสิ่งแวดล้อม	ปัญหา อุปสรรค และการแก้ไข	เอกสารอ้างอิง
2. แผนปฏิบัติการ ด้านคุณภาพอากาศ 2.3 การจัดการ มลพิษทาง อากาศ (ต่อ)	(5) กำหนดแผนตรวจสอบและบำรุงรักษาเชิงป้องกัน (Preventive Maintenance Program) เครื่องจักรและอุปกรณ์ต่างๆ ให้ทำงานอย่างเต็มประสิทธิภาพอยู่เสมอ	- โครงการมีแผนตรวจสอบและบำรุงรักษาเชิงป้องกัน เพื่อให้เครื่องจักร และอุปกรณ์ต่างๆ มีประสิทธิภาพในการทำงานอย่างเต็มประสิทธิภาพอยู่เสมอ	ไม่พบปัญหา และอุปสรรค	- ภาคผนวก ข.7 แผน การซ่อมบำรุงระบบ CEMs - ภาคผนวก ข.11 แผน ตรวจสอบและ บำรุงรักษาเชิงป้องกัน เครื่องจักรและอุปกรณ์
2.4 สภาพภูมิอากาศ	(1) รวบรวมข้อมูลการเปลี่ยนแปลงของอุณหภูมิในบรรยากาศบริเวณพื้นที่ศึกษาในรูปแบบต่างๆ เช่น ภาพถ่ายดาวเทียม, สถิติภูมิอากาศ เป็นต้น รวมทั้งมีการนำเสนอข้อมูลดังกล่าวในการรายงานผลการปฏิบัติตามมาตรการต่อชุมชน	- โครงการได้รวบรวมข้อมูลการเปลี่ยนแปลงของอุณหภูมิในบรรยากาศ เช่น ข้อมูลอุณหภูมิ ปริมาณน้ำฝน ความชื้นสัมพัทธ์ ข้อมูลลม และความเร็วลมสูงสุดบริเวณพื้นที่ศึกษา และมีการนำเสนอข้อมูลดังกล่าวในการรายงานผลการปฏิบัติตามมาตรการฯ ต่อชุมชนทุก 6 เดือน	ไม่พบปัญหา และอุปสรรค	- ภาคผนวก ข.12 ข้อมูล การเปลี่ยนแปลงของ อุณหภูมิในบรรยากาศ ระหว่างเดือนกรกฎาคม ถึงธันวาคม พ.ศ.2568

คุณภาพสิ่งแวดล้อม	มาตรการป้องกันและ แก้ไขผลกระทบสิ่งแวดล้อม	ผลการปฏิบัติตามมาตรการป้องกัน และแก้ไขผลกระทบสิ่งแวดล้อม	ปัญหา อุปสรรค และการแก้ไข	เอกสารอ้างอิง
3. แผนปฏิบัติการ ด้านคุณภาพน้ำ	(1) จัดให้มีระบบระบายน้ำฝนที่ตกในพื้นที่ทั่วไปแยกกับน้ำฝน ที่ตกในบริเวณพื้นที่ที่อาจมีการปนเปื้อนของน้ำมัน เพื่อ รวบรวมไปบำบัดขั้นต้นที่ถังแยกน้ำ-น้ำมัน (Oil Separator) ก่อนระบายน้ำที่แยกน้ำมันออกแล้วลงสู่ระบบรวบรวม น้ำทิ้ง	- โครงการมีระบบระบายน้ำฝนคอนกรีตรอบพื้นที่โครงการ โดยแยกเป็นระบบระบายน้ำฝนที่ตกในพื้นที่ทั่วไป (น้ำฝนไม่ ปนเปื้อน) เชื่อมต่อไปยังรางระบายน้ำฝนส่วนกลางของนิคมฯ กับน้ำฝนที่ตกในบริเวณที่อาจมีการปนเปื้อนของน้ำมัน จะถูก รวบรวมไปบำบัดขั้นต้นที่ถังแยกน้ำ-น้ำมัน (Oil Separator) ก่อนระบายไปสู่บ่อพักน้ำทิ้งของโครงการเพื่อตรวจสอบ คุณภาพน้ำให้เป็นไปตามเกณฑ์มาตรฐานของนิคมฯ และ ส่งไปบำบัดยังระบบบำบัดน้ำเสียส่วนกลางของนิคมฯ ต่อไป และมีการตรวจสอบรางระบายน้ำอยู่เสมอ	ไม่พบปัญหา และอุปสรรค	- รูปที่ 3 รางระบายน้ำฝน ที่ตกในพื้นที่ทั่วไป - รูปที่ 4 รางระบายน้ำฝน ที่ตกในพื้นที่ที่อาจมี การปนเปื้อนของ น้ำมัน - รูปที่ 5 บ่อแยกน้ำ- น้ำมัน (Oil / Water Separator) - ภาคผนวก ข.13 แผนผัง ระบบระบายน้ำของ โครงการ - ภาคผนวก ข.14 เอกสาร การตรวจสอบราง ระบายน้ำ

ตารางที่ 3.1-1 (ต่อ)

คุณภาพสิ่งแวดล้อม	มาตรการป้องกันและ แก้ไขผลกระทบสิ่งแวดล้อม	ผลการปฏิบัติตามมาตรการป้องกัน และแก้ไขผลกระทบสิ่งแวดล้อม	ปัญหา อุปสรรค และการแก้ไข	เอกสารอ้างอิง
3. แผนปฏิบัติการ ด้านคุณภาพน้ำ (ต่อ)	(2) จัดให้มีถังบำบัดน้ำเสียสำเร็จรูปที่มีประสิทธิภาพในการบำบัด น้ำเสียจากการอุปโภคและบริโภคของพนักงานทั้งหมด ของโครงการให้เป็นไปตามเกณฑ์มาตรฐานของนิคม อุตสาหกรรมราชบุรี ก่อนระบายลงสู่ระบบรวบรวมน้ำเสีย ของนิคมฯ	- โครงการได้ติดตั้งถังบำบัดน้ำเสียสำเร็จรูป (Septic tank) สำหรับบำบัดน้ำเสียจากการอุปโภคและบริโภคของพนักงาน โดยควบคุมคุณภาพน้ำให้เป็นไปตามเกณฑ์มาตรฐานก่อนระบาย สู่ระบบบำบัดน้ำเสียส่วนกลางของนิคมอุตสาหกรรมราชบุรี	ไม่พบปัญหา และอุปสรรค	- รูปที่ 6 ถังบำบัดน้ำเสีย สำเร็จรูปสำหรับบำบัด น้ำเสียจากการอุปโภค และบริโภคของ พนักงาน
	(3) จัดให้มีบ่อบำบัดน้ำทิ้ง ขนาด 5,000 ลูกบาศก์เมตร เพื่อการ ตกตะกอนและลดอุณหภูมิให้น้อยกว่า 40 องศาเซลเซียส ก่อนระบายลงสู่ระบบบำบัดน้ำเสียส่วนกลางของนิคม อุตสาหกรรมราชบุรี	- โครงการมีบ่อบำบัดน้ำทิ้งขนาด 5,000 ลูกบาศก์เมตร เพื่อตกตะกอน และลดอุณหภูมิให้น้อยกว่า 40 องศาเซลเซียส ก่อนระบายลงสู่ ระบบบำบัดน้ำเสียส่วนกลางของนิคมอุตสาหกรรมราชบุรี	ไม่พบปัญหา และอุปสรรค	- รูปที่ 7 บ่อบำบัดน้ำทิ้ง ขนาด 5,000 ลูกบาศก์- เมตร
	(4) น้ำเสียที่มีสารเคมีปนเปื้อนจากกระบวนการปรับปรุง คุณภาพน้ำปราศจากแร่ธาตุจะมีการปรับสภาพน้ำโดยใช้ สารเคมีกรด-ด่างให้มีสภาพเป็นกลาง	- โครงการมีการปรับสภาพน้ำเสียจากกระบวนการปรับปรุง คุณภาพน้ำปราศจากแร่ธาตุด้วยการเติมสารเคมีกรด-ด่าง เพื่อ ทำให้น้ำมีสภาพเป็นกลาง	ไม่พบปัญหา และอุปสรรค	- รูปที่ 8 บ่อปรับสภาพ น้ำปนเปื้อนสารเคมี ด้วยกรด-ด่าง
	(5) ควบคุมลักษณะสมบัติของน้ำเสียที่บ่อบำบัดน้ำทิ้งของโครงการ ก่อนที่จะระบายเข้าสู่ระบบรวบรวมน้ำเสียของนิคมอุตสาหกรรม ราชบุรี โดยควบคุมให้เป็นไปตามเกณฑ์กำหนดของ การนิคมอุตสาหกรรมแห่งประเทศไทย พ.ศ.2542 เรื่อง ลักษณะสมบัติน้ำเสียจากโรงงานที่ยอมให้ระบายลงระบบ รวบรวมน้ำเสียของนิคมฯ	- โครงการมีบ่อบำบัดน้ำทิ้งและทำการเก็บตัวอย่างมาวิเคราะห์ทุกวัน รวมถึงให้หน่วยงานภายนอกเก็บตัวอย่างเพื่อตรวจวิเคราะห์ ทุกเดือน เพื่อควบคุมลักษณะสมบัติของน้ำเสียให้เป็นไปตาม เกณฑ์กำหนดของการนิคมฯ ก่อนระบายสู่ระบบบำบัดน้ำเสีย ส่วนกลางของนิคมอุตสาหกรรมราชบุรี ซึ่งจากผลการตรวจวัด ระหว่างเดือนกรกฎาคม ถึงธันวาคม พ.ศ.2568 พบว่ามีค่าอยู่ใน เกณฑ์มาตรฐานกำหนดทั้งหมด	ไม่พบปัญหา และอุปสรรค	- รูปที่ 7 บ่อบำบัดน้ำทิ้ง ขนาด 5,000 ลูกบาศก์- เมตร - บทที่ 4 ผลการติดตาม ตรวจสอบผลกระทบ สิ่งแวดล้อม

ตารางที่ 3.1-1 (ต่อ)

คุณภาพสิ่งแวดล้อม	มาตรการป้องกันและ แก้ไขผลกระทบสิ่งแวดล้อม	ผลการปฏิบัติตามมาตรการป้องกัน และแก้ไขผลกระทบสิ่งแวดล้อม	ปัญหา อุปสรรค และการแก้ไข	เอกสารอ้างอิง
3. แผนปฏิบัติการ ด้านคุณภาพน้ำ (ต่อ)	(6) จัดให้มีบุคลากรที่มีความรู้ความสามารถในการควบคุมดูแล การจัดการน้ำเสียของโครงการ	- โครงการมีบุคลากรที่มีความรู้ความสามารถสำหรับการควบคุมดูแล และจัดการระบบบำบัดน้ำเสียของโครงการ	ไม่พบปัญหา และอุปสรรค	- ภาศผนวก 8 ใบอนุญาต ผู้ควบคุมระบบบำบัด มลพิษ ประเภทบุคคล - ภาศผนวก ข.9 เอกสาร แต่งตั้งบุคลากรด้าน สิ่งแวดล้อมประจำ โรงงาน
4. แผนปฏิบัติการ ด้านการใช้น้ำ	(1) จัดให้มีบ่อน้ำดิบ ขนาด 35,000 ลูกบาศก์เมตร ซึ่งสามารถ สำรองน้ำได้มากกว่า 3 วัน และบริหารจัดการน้ำใช้ได้ อย่างเพียงพอ	- โครงการมีบ่อน้ำดิบขนาด 35,000 ลูกบาศก์เมตร ซึ่งสามารถ สำรองน้ำได้มากกว่า 3 วัน และมีการบริหารจัดการน้ำใช้ได้ อย่างเพียงพอ	ไม่พบปัญหา และอุปสรรค	- รูปที่ 9 บ่อน้ำดิบขนาด 35,000 ลูกบาศก์เมตร
	(2) พิจารณานำน้ำจากบ่อกักน้ำทิ้งกลับมาใช้ประโยชน์ในการ รดน้ำต้นไม้ในพื้นที่โครงการ หรือหมุนเวียนกลับมาใช้ใหม่ ให้มากที่สุด	- โครงการมีการหมุนเวียนน้ำจากบ่อกักน้ำทิ้ง ขนาด 5,000 ลูกบาศก์เมตร กลับมาใช้ประโยชน์ในการรดน้ำต้นไม้ในพื้นที่ โครงการ ซึ่งจะสามารถลดการใช้น้ำของโครงการได้	ไม่พบปัญหา และอุปสรรค	- รูปที่ 10 การนำน้ำจาก บ่อกักน้ำทิ้งมารดน้ำ ต้นไม้ในพื้นที่โครงการ
	(3) ลดการระบายน้ำทิ้งจากหอหล่อเย็น โดยการเพิ่มจำนวน รอบการหมุนเวียนน้ำในระบบหล่อเย็น (Cooling Tower) ให้เกิดประสิทธิภาพสูงสุด	- โครงการได้ออกแบบให้หอหล่อเย็นมีการจัดการน้ำให้เกิด ประสิทธิภาพสูงสุดเพื่อลดการระบายน้ำทิ้งที่ระบายจากหอหล่อเย็น โดยการเพิ่มจำนวนรอบการหมุนเวียนน้ำในระบบหล่อเย็น	ไม่พบปัญหา และอุปสรรค	- รูปที่ 11 Cooling Tower - ภาศผนวก ข.15 เอกสาร แสดงการหมุนเวียน น้ำในระบบหล่อเย็น

ตารางที่ 3.1-1 (ต่อ)

คุณภาพสิ่งแวดล้อม	มาตรการป้องกันและ แก้ไขผลกระทบสิ่งแวดล้อม	ผลการปฏิบัติตามมาตรการป้องกัน และแก้ไขผลกระทบสิ่งแวดล้อม	ปัญหา อุปสรรค และการแก้ไข	เอกสารอ้างอิง
5. แผนปฏิบัติการ ด้านเสียง	(1) จัดทำ Noise contour บริเวณพื้นที่โครงการ เมื่อเปิดดำเนินการโครงการแล้ว	- โครงการเริ่มเปิดดำเนินการในปี พ.ศ.2557 และได้จัดทำ Noise contour ในพื้นที่โครงการแล้ว โดยล่าสุดดำเนินการตรวจวัดระดับเสียงเพื่อจัดทำ Noise Contour Map ในวันที่ 10 มิถุนายน พ.ศ.2567	ไม่พบปัญหา และอุปสรรค	- ภาคผนวก ข.16 Noise Contour Map
	(2) จัดทำสัญลักษณ์หรือป้ายเตือนในบริเวณที่มีระดับเสียงดังเกิน 85 เดซิเบล(เอ)	- โครงการมีการติดป้ายเตือนให้สวมใส่อุปกรณ์ป้องกันส่วนบุคคลในบริเวณที่มีระดับเสียงดังเกิน 85 เดซิเบล(เอ) และจัดให้มีอุปกรณ์ป้องกันอันตรายส่วนบุคคล เช่น ที่ครอบหู/ที่อุดหูสำหรับพนักงานที่ปฏิบัติงานหรือผู้ที่เข้าไปในพื้นที่ดังกล่าวไว้อย่างเพียงพอ รวมถึงกำชับให้พนักงานที่ปฏิบัติงานในพื้นที่เสี่ยงดังกล่าวสวมใส่อุปกรณ์อย่างเคร่งครัด	ไม่พบปัญหา และอุปสรรค	- รูปที่ 12 ป้ายเตือนบริเวณที่มีระดับเสียงดัง - รูปที่ 13 การสวมใส่อุปกรณ์ป้องกันอันตรายส่วนบุคคล
	(3) จัดให้มีอุปกรณ์ป้องกันอันตรายส่วนบุคคล อาทิ ที่ครอบหู/ที่อุดหูสำหรับพนักงานที่ปฏิบัติงานหรือผู้ที่เข้าไปในบริเวณที่มีโอกาสได้รับเสียงเกินกว่า 85 เดซิเบล(เอ) และมีอุปกรณ์ดังกล่าวสำรองไว้อย่างเพียงพอ			
	(4) ติดตั้งอุปกรณ์ลดระดับเสียงสำหรับเครื่องจักรที่มีเสียงดังเกินกว่า 85 เดซิเบล (เอ) และจัดให้มีแนวป้องกันเสียงบริเวณพื้นที่ทำงานที่มีเสียงดังเกินกว่า 85 เดซิเบล(เอ) ซึ่งมีบุคลากรปฏิบัติงานประจำในพื้นที่	- สำหรับเครื่องจักรที่มีเสียงดังเกินกว่า 85 เดซิเบล(เอ) จะถูกติดตั้งไว้ภายในอาคารปิด เพื่อลดผลกระทบด้านเสียงที่จะเกิดขึ้นและกำชับให้พนักงานที่ปฏิบัติงานในพื้นที่ดังกล่าวต้องมีการสวมใส่อุปกรณ์ป้องกันเสียงอย่างเคร่งครัด	ไม่พบปัญหา และอุปสรรค	- รูปที่ 14 อาคารปิดครอบเครื่องจักรที่มีเสียงดัง
	(5) โครงการต้องควบคุมระดับเสียงรบกวนโครงการให้อยู่ในเกณฑ์ที่กำหนด 70 เดซิเบล(เอ)	- โครงการมีการดำเนินการตรวจวัดระดับเสียงบริเวณริมรั้วโครงการด้านทิศตะวันตก ปีละ 2 ครั้ง โดยระหว่างเดือนกรกฎาคม ถึง ธันวาคม พ.ศ.2568 ดำเนินการตรวจวัดในระหว่างวันที่ 12-17 พฤศจิกายน พ.ศ.2568 ซึ่งพบว่า มีค่าอยู่ในเกณฑ์มาตรฐานกำหนด (ไม่เกิน 70 เดซิเบล (เอ))	ไม่พบปัญหา และอุปสรรค	- บทที่ 4 ผลการติดตามตรวจสอบผลกระทบสิ่งแวดล้อม

ตารางที่ 3.1-1 (ต่อ)

คุณภาพสิ่งแวดล้อม	มาตรการป้องกันและ แก้ไขผลกระทบสิ่งแวดล้อม	ผลการปฏิบัติตามมาตรการป้องกัน และแก้ไขผลกระทบสิ่งแวดล้อม	ปัญหา อุปสรรค และการแก้ไข	เอกสารอ้างอิง
5. แผนปฏิบัติการ ด้านเสียง (ต่อ)	(6) ประชาสัมพันธ์ให้ชุมชนได้รับทราบล่วงหน้า กรณีที่มีกิจกรรม ใดๆ ที่อาจส่งผลกระทบต่อชุมชน เช่น การทดลองเดินเครื่อง การหุขซ่อมบำรุง เป็นต้น	- ในระหว่างเดือนกรกฎาคม ถึงธันวาคม พ.ศ.2568 โครงการยังไม่มี กิจกรรมใดๆ ที่ก่อให้เกิดผลกระทบต่อชุมชน หากในอนาคต จะมีการทำกิจกรรมใดๆ ที่อาจส่งผลกระทบจะประชาสัมพันธ์ ให้ชุมชนทราบก่อนล่วงหน้า	ไม่พบปัญหา และอุปสรรค	-
6. แผนปฏิบัติการ ด้านการคมนาคม	(1) อบรมและควบคุมให้พนักงานขับรถปฏิบัติตามกฎจราจร และข้อกำหนดอื่นๆ ที่โครงการกำหนดขึ้นอย่างเคร่งครัด	- โครงการได้จัดการอบรมขับข้อย่างปลอดภัย และมีการรณรงค์ ให้ใช้จักรยานในพื้นที่โครงการ และได้จัดให้มีโครงการถนน สีขาว เพื่อกระตุ้นให้ผู้ปฏิบัติงานตระหนักถึงความสำคัญใน การปฏิบัติตามกฎจราจร รณรงค์การสวมใส่หมวกนิรภัย และ คาดเข็มขัดนิรภัย	ไม่พบปัญหา และอุปสรรค	- รูปที่ 15 การรณรงค์ ให้ใช้จักรยานในพื้นที่ โครงการ - ภาคผนวก ข.17 เอกสาร การอบรมขับข้อย่าง ปลอดภัย
	(2) กำหนดให้มีเจ้าหน้าที่ทำการควบคุมความเร็วของยานพาหนะ ภายในพื้นที่นิคมฯ ไม่เกิน 30 กม./ชม.	- โครงการได้กำหนดความเร็วของยานพาหนะภายในพื้นที่นิคมฯ และภายในโครงการไม่เกิน 20 กิโลเมตร/ชั่วโมง และควบคุม ความเร็วในพื้นที่อื่นๆ ตามที่กฎหมายกำหนด	ไม่พบปัญหา และอุปสรรค	- รูปที่ 16 ป้ายจำกัด ความเร็วภายในพื้นที่ นิคมฯ - รูปที่ 17 ป้ายจำกัด ความเร็วภายในพื้นที่ โครงการ
	(3) กำหนดให้มีการควบคุมน้ำหนักรถบรรทุกตามกฎหมาย กำหนด	- โครงการได้มีการควบคุมน้ำหนักรถบรรทุกให้เป็นไปตาม กฎหมายกำหนด	ไม่พบปัญหา และอุปสรรค	- ภาคผนวก ข.18 เอกสาร แสดงบันทึกน้ำหนัก รถบรรทุกที่เข้าใน พื้นที่โครงการ

ตารางที่ 3.1-1 (ต่อ)

คุณภาพสิ่งแวดล้อม	มาตรการป้องกันและ แก้ไขผลกระทบสิ่งแวดล้อม	ผลการปฏิบัติตามมาตรการป้องกัน และแก้ไขผลกระทบสิ่งแวดล้อม	ปัญหา อุปสรรค และการแก้ไข	เอกสารอ้างอิง
6. แผนปฏิบัติการ ด้านการคมนาคม (ต่อ)	(4) หลีกเลี่ยงการขนส่งสารเคมีและกากของเสียเข้า-ออกพื้นที่ โครงการในช่วงโมงเร่งด่วนเพื่อลดสภาพการจราจรติดขัด	- โครงการได้กำหนดให้การขนส่งสารเคมี และกากของเสีย เข้า-ออกพื้นที่ โดยหลีกเลี่ยงช่วงเวลา 7.00-8.00 น. และช่วงเวลา 16.00-17.00 น. เพื่อลดสภาพการจราจรติดขัดในช่วงเวลา เร่งด่วน	ไม่พบปัญหา และอุปสรรค	- ภาคผนวก ข.19มาตรการ ในการขนส่งสารเคมี และกากของเสีย
	(5) ตรวจสอบสภาพรถบรรทุกอย่างสม่ำเสมอ	- โครงการได้มีการตรวจสอบและดูแลรถบรรทุกให้อยู่ในสภาพดี และพร้อมใช้งานเสมอ	ไม่พบปัญหา และอุปสรรค	- ภาคผนวก ข.20เอกสาร ตรวจสอบสภาพ รถบรรทุก
7. แผนปฏิบัติการ ด้านการจัดการ ของเสีย	(1) จัดเตรียมถังขยะมูลฝอยเพื่อรองรับขยะมูลฝอยทั่วไปที่เกิดขึ้น ภายในโครงการอย่างเพียงพอ และติดต่อให้หน่วยงาน ที่รับผิดชอบมารับไปกำจัดต่อไป อย่างน้อยสัปดาห์ละ 2 วัน	- โครงการได้จัดให้มีถังขยะมูลฝอยเพื่อรองรับขยะมูลฝอยตั้งไว้ บริเวณพื้นที่ต่างๆ ของโครงการอย่างเพียงพอ เก็บรวบรวมไว้ใน อาคารเก็บรวบรวมขยะ และประสานงานให้เทศบาลเจ็ดเสมียน มารับขยะไปกำจัดสัปดาห์ละ 2 ครั้ง ในทุกวันอังคาร และวันศุกร์	ไม่พบปัญหา และอุปสรรค	- รูปที่ 18 ถังรองรับ มูลฝอย - รูปที่ 19 อาคารเก็บ รวบรวมขยะ - ภาคผนวก ข.21 ใบกำกับการขนส่ง ขยะมูลฝอย - ภาคผนวก ข.22 สรุป ปริมาณขยะระหว่าง เดือนกรกฎาคม ถึง ธันวาคม พ.ศ.2568

ตารางที่ 3.1-1 (ต่อ)

คุณภาพสิ่งแวดล้อม	มาตรการป้องกันและ แก้ไขผลกระทบสิ่งแวดล้อม	ผลการปฏิบัติตามมาตรการป้องกัน และแก้ไขผลกระทบสิ่งแวดล้อม	ปัญหา อุปสรรค และการแก้ไข	เอกสารอ้างอิง
7. แผนปฏิบัติการ ด้านการจัดการ ของเสีย (ต่อ)	(2) คัดแยกขยะและนำส่วนที่สามารถใช้ใหม่ได้กลับมาใช้ ให้เกิดประโยชน์สูงสุด	- โครงการมีพื้นที่สำหรับการคัดแยกขยะมูลฝอยที่สามารถนำ กลับมาใช้ใหม่ได้ให้เกิดประโยชน์สูงสุด โดยในระหว่างเดือน กรกฎาคม ถึงธันวาคม พ.ศ.2568 มีขยะที่นำกลับมาใช้ใหม่ คิดเป็นร้อยละ 7.7 ของปริมาณขยะทั่วไปทั้งหมด	ไม่พบปัญหา และอุปสรรค	- รูปที่ 19 อาคารเก็บ รวบรวมขยะ - รูปที่ 20 ห้องแยกขยะ ที่สามารถนำกลับ มาใช้ใหม่ - ภาคผนวก ข.22 สรุป ปริมาณขยะระหว่าง เดือนกรกฎาคม ถึง ธันวาคม พ.ศ.2568
	(3) ขยะที่เหลือซึ่งไม่สามารถนำกลับไปใช้ใหม่ได้แล้ว ให้รวบรวมเพื่อรถเก็บขนมารับไปกำจัดอย่างถูกหลักสุขาภิบาล	- โครงการได้จัดให้มีที่สำหรับรวบรวมขยะที่ไม่สามารถนำกลับ ไปใช้ใหม่ได้เพื่อรถเก็บขนขยะจากเทศบาลเจ็ดเสมียนมารับ ไปกำจัดอย่างถูกหลักสุขาภิบาล	ไม่พบปัญหา และอุปสรรค	- รูปที่ 19 อาคารเก็บ รวบรวมขยะ
	(4) น้ำมันที่เสื่อมสภาพหรือน้ำมันหล่อลื่นที่ใช้แล้วจาก งานซ่อมบำรุงเครื่องจักรที่เสื่อมสภาพ การล้างเครื่องจักร อุปกรณ์ และคราบน้ำมันจากถังแยกน้ำ-น้ำมัน (Oil Separator) รวบรวมเก็บไว้ในถังขนาด 200 ลิตร เพื่อส่งไป กำจัดยังหน่วยงานที่ได้รับอนุญาตจากทางราชการ	- โครงการจัดให้มีจุดรวบรวมน้ำมันที่เสื่อมสภาพหรือน้ำมันหล่อลื่น ที่ใช้แล้วก่อนนำไปกำจัด โดยในระหว่างเดือนกรกฎาคม ถึง ธันวาคม พ.ศ.2568 ไม่มีน้ำมันที่เสื่อมสภาพหรือน้ำมันหล่อลื่น ที่ใช้แล้ว	ไม่พบปัญหา และอุปสรรค	- รูปที่ 21 จุดรวบรวม น้ำมันที่เสื่อมสภาพ ก่อนนำไปกำจัด - ภาคผนวก ข.23 ใบ กำกับขนส่งของเสีย อุตสาหกรรม

ตารางที่ 3.1-1 (ต่อ)

คุณภาพสิ่งแวดล้อม	มาตรการป้องกันและ แก้ไขผลกระทบสิ่งแวดล้อม	ผลการปฏิบัติตามมาตรการป้องกัน และแก้ไขผลกระทบสิ่งแวดล้อม	ปัญหา อุปสรรค และการแก้ไข	เอกสารอ้างอิง
7. แผนปฏิบัติการ ด้านการจัดการ ของเสีย (ต่อ)	(5) พิจารณาคัดเลือกผู้รับกำจัด/ผู้ขนส่งที่มีมาตรฐาน โดยมีระบบ GPS ในการควบคุมการขนส่ง	- โครงการได้พิจารณาคัดเลือกผู้รับกำจัดและผู้ขนส่งที่ได้มาตรฐาน โดยกำหนดให้มีระบบ GPS ในการควบคุมรถขนส่งทุกคัน และมีการติดตามเส้นทางการขนส่งของเสียไปกำจัดอย่างต่อเนื่อง	ไม่พบปัญหา และอุปสรรค	- ภาคผนวก ข.24 ระบบ GPS ควบคุมรถขนส่ง
	(6) บันทึกชนิด/ ปริมาณกากของเสียที่เกิดขึ้น และขนส่งออกนอกพื้นที่โครงการ โดยระบุแหล่งที่ส่งไปจำหน่าย/กำจัด	- โครงการมีการบันทึกปริมาณของเสียที่เกิดขึ้นและที่ขนส่งออกนอกพื้นที่โครงการทุกเดือน โดยในระหว่างเดือนกรกฎาคม ถึงธันวาคม พ.ศ.2568 มีปริมาณกากของเสียจำนวนทั้งหมด 31,078 กิโลกรัม ซึ่งแบ่งเป็น * ขยะมูลฝอย จำนวน 2,774 กิโลกรัม ส่งเทศบาลตำบล เจ็ดเสมียนมารับไปกำจัด * ขยะ Recycle จำนวน 231 กิโลกรัม ส่งบุญเรือนพานิชย์ * ขยะอุตสาหกรรม จำนวน 28,073 กิโลกรัม แบ่งเป็นขยะอันตราย 19,593 กิโลกรัม และขยะไม่อันตราย 8,480 กิโลกรัม ส่งบริษัท เบตเตอร์ เวิลด์ กรีน จำกัด (มหาชน) ห้างหุ้นส่วน จำกัด ถึงรุ่งเรือง และบริษัท เสริมพงษ์ ดีเวลลอปเม้นต์ จำกัด	ไม่พบปัญหา และอุปสรรค	- ภาคผนวก ข.22 สรุป ปริมาณขยะระหว่าง เดือนกรกฎาคม ถึง ธันวาคม พ.ศ.2568 - ภาคผนวก ข.25 หนังสือ ขออนุญาตนำสิ่งปฏิกูล หรือวัสดุที่ไม่ใช้แล้ว ออกนอกโรงงาน
	(7) ขออนุญาตและแจ้งกรมโรงงานอุตสาหกรรมในการนำของเสียอันตรายออกนอกพื้นที่โครงการตามกฎหมายที่เกี่ยวข้อง	- โครงการมีการขออนุญาตนำของเสียอันตรายออกนอกพื้นที่โครงการจากกรมโรงงานอุตสาหกรรมตามที่กฎหมายกำหนด ทุกครั้ง	ไม่พบปัญหา และอุปสรรค	- ภาคผนวก ข.25 หนังสือ ขออนุญาตนำสิ่งปฏิกูล หรือวัสดุที่ไม่ใช้แล้ว ออกนอกโรงงาน

ตารางที่ 3.1-1 (ต่อ)

คุณภาพสิ่งแวดล้อม	มาตรการป้องกันและ แก้ไขผลกระทบสิ่งแวดล้อม	ผลการปฏิบัติตามมาตรการป้องกัน และแก้ไขผลกระทบสิ่งแวดล้อม	ปัญหา อุปสรรค และการแก้ไข	เอกสารอ้างอิง
8. แผนปฏิบัติการ ด้านการระบายน้ำ และป้องกันน้ำท่วม	(1) จัดสร้างระบบระบายน้ำฝนภายในพื้นที่โครงการเชื่อมต่อกับระบบระบายน้ำฝนของนิคมอุตสาหกรรมราชบุรี	- โครงการได้จัดสร้างระบบระบายน้ำฝนภายในพื้นที่โครงการเชื่อมต่อกับระบบระบายน้ำฝนของนิคมอุตสาหกรรมราชบุรีตามที่มาตรการฯ กำหนดเรียบร้อยแล้วและมีการตรวจสอบระบบระบายน้ำอยู่เสมอ	ไม่พบปัญหา และอุปสรรค	- รูปที่ 3 รางระบายน้ำฝนที่ตกในพื้นที่ทั่วไป - ภาคผนวก ข.13 แผนผังระบบระบายน้ำของโครงการ - ภาคผนวก ข.14 เอกสารการตรวจสอบรางระบายน้ำ
	(2) กำหนดให้มีแผนการขุดลอกตะกอนภายในรางระบายน้ำของโครงการ และมีการดำเนินการตามแผนที่กำหนดอย่างสม่ำเสมอโดยเฉพาะช่วงก่อนเข้าฤดูฝน	- โครงการมีแผนสำหรับการขุดลอกตะกอนในรางระบายน้ำและมีการดำเนินการตามแผนอย่างสม่ำเสมอ สัปดาห์ละ 1 ครั้ง	ไม่พบปัญหา และอุปสรรค	- รูปที่ 22 การขุดลอกตะกอนในรางระบายน้ำ - ภาคผนวก ข.26 แผนการขุดลอกตะกอนภายในรางระบายน้ำ

ตารางที่ 3.1-1 (ต่อ)

คุณภาพสิ่งแวดล้อม	มาตรการป้องกันและ แก้ไขผลกระทบสิ่งแวดล้อม	ผลการปฏิบัติตามมาตรการป้องกัน และแก้ไขผลกระทบสิ่งแวดล้อม	ปัญหา อุปสรรค และการแก้ไข	เอกสารอ้างอิง
9. แผนปฏิบัติการ ด้านสภาพสังคม- เศรษฐกิจ	(1) พิจารณาในการรับคนในพื้นที่ที่มีความรู้ความสามารถและ ประสบการณ์เหมาะสมเข้าทำงานเป็นอันดับแรก	- โครงการมีนโยบายในการพิจารณารับคนในพื้นที่ที่มีความรู้ ความสามารถเข้าทำงาน โดยพิจารณาตามคุณสมบัติที่เหมาะสม กับตำแหน่งงานที่ว่างอยู่ ปัจจุบันมีคนท้องถิ่นเข้าทำงานใน โครงการ จำนวน 16 คน คิดเป็นร้อยละ 76.19 ของพนักงาน ทั้งหมด และในระหว่างเดือนกรกฎาคม ถึงธันวาคม พ.ศ.2568 มีการรับสมัครพนักงานเพิ่ม 2 ตำแหน่ง	ไม่พบปัญหา และอุปสรรค	-
	(2) ประชาสัมพันธ์ตำแหน่งงานว่างให้ชุมชนทราบ พร้อมระบุ คุณสมบัติอย่างชัดเจน	- โครงการได้มีการประชาสัมพันธ์การรับสมัครงานบริเวณหน้า นิคมฯ และบริเวณหน้าโครงการ และในระหว่างเดือนกรกฎาคม ถึงธันวาคม พ.ศ.2568 มีการรับสมัครพนักงานเพิ่ม 2 ตำแหน่ง	ไม่พบปัญหา และอุปสรรค	-
	(3) กำหนดแผนงานด้านชุมชนและมวลชนสัมพันธ์ที่สอดคล้อง กับวิถีชีวิตและความเป็นอยู่ของท้องถิ่น โดยประกอบด้วย แผนงานหลักอย่างน้อย 5 แผนงาน ได้แก่ * การส่งเสริมและสนับสนุนกิจกรรมด้านสังคมและวัฒนธรรม ประเพณีของชุมชน * การส่งเสริมและสนับสนุนกิจกรรมด้านเศรษฐกิจของ ชุมชน * การส่งเสริมและสนับสนุนกิจกรรมด้านสุขภาพอนามัย * การส่งเสริมและสนับสนุนกิจกรรมด้านสิ่งแวดล้อมของ ชุมชน	- โครงการมีแผนงานด้านชุมชนและมวลชนสัมพันธ์ที่สอดคล้อง กับวิถีชีวิตและความเป็นอยู่ของท้องถิ่น โดยมีการลงพื้นที่ ปฏิบัติงานชุมชนในพื้นที่รอบโครงการอย่างต่อเนื่อง อาทิเช่น งานศพ งานบวช งานแต่งงาน และงานสนับสนุน หรือร่วม กิจกรรมของชุมชน เป็นต้น - ร่วมกิจกรรมทำบุญเข้าพรรษา และออกพรรษา เพื่อสืบทอด พระพุทธศาสนาโดยถวายเครื่องไทยธรรม พัดลมอุตสาหกรรม ขนาด 20 นิ้ว จำนวน 1 ตัว/วัด ผ้าอาบน้ำฝน และปัจจัยให้กับ วัดในพื้นที่ จำนวน 40 วัด	ไม่พบปัญหา และอุปสรรค	- รูปที่ 23 การลงพื้นที่ ชุมชนของ CSR - ภาพผนวก ข.27 ผล การดำเนินงาน มวลชนสัมพันธ์ ระหว่างเดือนกรกฎาคม ถึงธันวาคม พ.ศ.2568

ตารางที่ 3.1-1 (ต่อ)

คุณภาพสิ่งแวดล้อม	มาตรการป้องกันและ แก้ไขผลกระทบสิ่งแวดล้อม	ผลการปฏิบัติตามมาตรการป้องกัน และแก้ไขผลกระทบสิ่งแวดล้อม	ปัญหา อุปสรรค และการแก้ไข	เอกสารอ้างอิง
9. แผนปฏิบัติการ ด้านสภาพสังคม- เศรษฐกิจ (ต่อ)	* การส่งเสริมและสนับสนุนกิจกรรมด้านการพัฒนา ชุมชนโดยมีการสรุปผลการดำเนินงานทุกครั้งเพื่อใช้ บทวนการทำแผนมวลชนสัมพันธ์ในครั้งถัดไปให้เกิด ประสิทธิภาพและประสิทธิผลสูงสุด	<ul style="list-style-type: none"> - จัดโครงการส่งเสริมพัฒนากลุ่มอาชีพตำบลเจ็ดเสมียน หลักสูตรการสานกระเป๋จากเส้นเทปกระดาษ โดยวิทยากร จากกลุ่มวิสาหกิจชุมชนผลิตภัณฑ์เกษตรบ้านอ้ออเขียว - จัดอบรมเชิงปฏิบัติการให้กับบุคลากรครู โรงเรียนเครือข่ายรอบ โรงไฟฟ้าฯ และในเขตพื้นที่การศึกษาประถมศึกษาราชบุรี เขต 2 เพื่อพัฒนาศักยภาพทางการศึกษา หัวข้อ “การพัฒนาสื่อการ เรียนรู้เชิงปฏิสัมพันธ์ด้วย AI” - ร่วมจัดโครงการศึกษาดูงานด้านสาธารณสุขและด้านสิ่งแวดล้อม ให้กับกลุ่ม อสม. และ รพ.สต. ในพื้นที่รอบโรงไฟฟ้าฯ ตาม โครงการ อสม.เข้มแข็ง - ลงพื้นที่ร่วมกับเทศบาลตำบลเจ็ดเสมียนมอบข้าวสาร อาหารแห้ง เครื่องดื่ม แพมเพิส ให้กับผู้ป่วย ผู้สูงอายุ ผู้ยากไร้ ในพื้นที่ 		
	(4) จัดให้มีกิจกรรมด้านสื่อมวลชนสัมพันธ์เป็นการดำเนินการ เพื่อเผยแพร่ข้อมูลเกี่ยวกับโครงการไปยังสื่อมวลชนท้องถิ่น โดยการนำเสนอข้อมูลและความคืบหน้าของโครงการ เป็นระยะๆ ข้อมูลด้านการจัดการสิ่งแวดล้อม รวมทั้ง ผลการตรวจวัดคุณภาพสิ่งแวดล้อมของโครงการเพื่อสร้าง ความมั่นใจในการดำเนินงานของโครงการมากยิ่งขึ้น	<ul style="list-style-type: none"> - โครงการได้ดำเนินการเผยแพร่ข้อมูลเกี่ยวกับโครงการผ่าน แผนงานด้านชุมชนและมวลชนสัมพันธ์เป็นประจำทุกปี และ มีการจัดทำรายงานผลการตรวจวัดคุณภาพสิ่งแวดล้อมของ โครงการให้กับผู้นำชุมชนโดยรอบบริเวณพื้นที่โครงการ โดยล่าสุดดำเนินการจัดส่งเมื่อวันที่ 6 สิงหาคม พ.ศ.2568 	ไม่พบปัญหา และอุปสรรค	<ul style="list-style-type: none"> - ภาคผนวก ข.28 เอกสาร ป ร ะ ช า สัม พันธ์ โครงการ - ภาคผนวก ข.29 หนังสือ นำส่ง รายงานผล การตรวจวัดคุณภาพ สิ่งแวดล้อมที่เสนอ ต่อผู้นำชุมชน

ตารางที่ 3.1-1 (ต่อ)

คุณภาพสิ่งแวดล้อม	มาตรการป้องกันและ แก้ไขผลกระทบสิ่งแวดล้อม	ผลการปฏิบัติตามมาตรการป้องกัน และแก้ไขผลกระทบสิ่งแวดล้อม	ปัญหา อุปสรรค และการแก้ไข	เอกสารอ้างอิง
9. แผนปฏิบัติการ ด้านสภาพสังคม- เศรษฐกิจ (ต่อ)	(5) การรับเรื่องร้องเรียน * ประชาสัมพันธ์การดำเนินงานเขตโครงการให้ชุมชน โดยรอบได้รับทราบ โดยเฉพาะขั้นตอนการรับเรื่อง ร้องเรียนและช่องทางการรับเรื่องร้องเรียนของโครงการ * กำหนดบุคลากรที่รับผิดชอบในการตรวจสอบและติดตาม การแก้ไขปัญหาเรื่องร้องเรียนอย่างชัดเจน ภายใน 15 วัน * บันทึกข้อร้องเรียนที่เกิดขึ้นจากโครงการและการแก้ไข ปัญหาดังกล่าว โดยสรุปเสนอผู้บริหารทุกปี	- โครงการมีขั้นตอนการรับเรื่องร้องเรียนและช่องทางการรับเรื่อง ร้องเรียนของโครงการ โดยจัดตั้งผู้รับเรื่องร้องเรียนบริเวณ หน้าพื้นที่โครงการ และบริเวณหน้านิคมฯ และมีเจ้าหน้าที่ รับผิดชอบในการตรวจสอบ และติดตามแก้ไขปัญหาเรื่องร้องเรียน ภายใน 15 วัน ซึ่งในระหว่างเดือนกรกฎาคม ถึงธันวาคม พ.ศ.2568 ยังไม่มีข้อร้องเรียนใดๆ เกิดขึ้นจากการดำเนินงาน ของโครงการ	ไม่พบปัญหา และอุปสรรค	- รูปที่ 24 ผู้รับเรื่อง ร้องเรียนบริเวณหน้า พื้นที่โครงการ - รูปที่ 25 ผู้รับเรื่อง ร้องเรียนบริเวณหน้า นิคมฯ - ภาคผนวก ข.30 ขั้นตอน การรับเรื่องร้องเรียน
	(6) ประชาชนในชุมชนที่เกี่ยวข้องจะได้รับอนุญาตให้เข้าเยี่ยมชม การดำเนินโครงการ เมื่อมีการร้องขอเป็นลายลักษณ์อักษร ทั้งนี้ผู้เข้าชมจะต้องปฏิบัติตามกฎระเบียบ ซึ่งบังคับใช้ ในโครงการ	- โครงการมีนโยบายอนุญาตให้ประชาชนที่สนใจเข้าเยี่ยมชม โครงการ โดยต้องยื่นหนังสือขอเข้าเยี่ยมชมกับทางโครงการ ก่อนทุกครั้ง โดยในปี พ.ศ.2568 มีการเข้าเยี่ยมชมการดำเนินงาน ของโรงไฟฟ้าฯ ของคณะผู้บริหารและบุคลากรจากโรงไฟฟ้า วังน้อย ในวันที่ 29 เมษายน พ.ศ.2568 เพื่อเสริมสร้างความรู้ ความเข้าใจ และประสบการณ์ในด้านพลังงานร่วม (Cogeneration) เทคโนโลยีด้านการจัดการ พลังงานที่มีประสิทธิภาพ รวมถึง แนวทางการดำเนินธุรกิจพลังงานสมัยใหม่	ไม่พบปัญหา และอุปสรรค	- ภาคผนวก ข.27 ผล การดำเนินงาน มวลชนสัมพันธ์ ระหว่างเดือนกรกฎาคม ถึงธันวาคม พ.ศ.2568

ตารางที่ 3.1-1 (ต่อ)

คุณภาพสิ่งแวดล้อม	มาตรการป้องกันและ แก้ไขผลกระทบสิ่งแวดล้อม	ผลการปฏิบัติตามมาตรการป้องกัน และแก้ไขผลกระทบสิ่งแวดล้อม	ปัญหา อุปสรรค และการแก้ไข	เอกสารอ้างอิง
9. แผนปฏิบัติการ ด้านสภาพสังคม- เศรษฐกิจ (ต่อ)	<p>(7) โครงการมีนโยบายให้มีแต่งตั้งคณะกรรมการไตรภาคี เพื่อทำหน้าที่ติดตามตรวจสอบการดำเนินงานของโครงการ รวมทั้งอำนวยความสะดวกให้ผู้มีส่วนได้ส่วนเสียที่เกี่ยวข้องกับโครงการ ได้มีส่วนร่วมในการให้ข้อเสนอแนะ และติดตามตรวจสอบผลกระทบด้านสิ่งแวดล้อมอันเนื่องจากการดำเนินงานของโครงการฯ</p> <p>1. องค์ประกอบคณะกรรมการไตรภาคี ประกอบด้วย ตัวแทน 3 ฝ่าย ได้แก่ ตัวแทนภาคประชาชน ตัวแทนหน่วยงานภาครัฐหรือหน่วยงานท้องถิ่น และตัวแทนภาคเอกชน (ผู้ประกอบการ โรงไฟฟ้า) จำนวนรวมกันไม่เกิน 15 คน ดังนี้</p> <p>1.1 กรรมการผู้แทนภาคประชาชน ไม่น้อยกว่ากึ่งหนึ่งของคณะกรรมการทั้งหมด ให้มาจากการสรรหา หรือการเสนอชื่อ หรือวิธีการอื่นใดจากประชาคมหมู่บ้าน คณะกรรมการหมู่บ้าน หรือคณะบุคคลหรือบุคคลที่เป็นตัวแทนในการดำเนินกิจกรรมต่างๆ ของแต่ละหมู่บ้าน เพื่อเป็นกรรมการผู้แทนภาคประชาชน</p>	<p>- โครงการได้ดำเนินการแต่งตั้งคณะกรรมการไตรภาคีฯ เพื่อติดตามตรวจสอบการดำเนินการมาโดยตลอด โดยตั้งแต่ช่วงดำเนินการได้มีการสรรหาและประกาศแต่งตั้งคณะกรรมการไตรภาคีฯ ตั้งแต่ปี พ.ศ.2559 จนถึงปัจจุบัน (พ.ศ.2568) รวมทั้งสิ้น 3 ชุด ได้แก่</p> <ul style="list-style-type: none"> ชุดที่ 1 คำสั่งจังหวัด เลขที่ 2977/2559 ลงวันที่ 19 สิงหาคม 2559 ประชุมจำนวน 4 ครั้ง ชุดที่ 2 คำสั่งจังหวัด เลขที่ 4556/2561 ลงวันที่ 29 พฤศจิกายน 2561 ประชุมจำนวน 4 ครั้ง ชุดที่ 3 คำสั่งจังหวัด เลขที่ 3179/2564 ลงวันที่ 19 สิงหาคม 2564 <p>โดยในระหว่างเดือนกรกฎาคม ถึงธันวาคม พ.ศ.2568 คณะกรรมการไตรภาคีฯ ได้ร่วมประชุม จำนวน 1 ครั้ง ในวันที่ 27 สิงหาคม พ.ศ.2568</p>	ไม่พบปัญหา และอุปสรรค	<p>- ภาคผนวก ข.31 เอกสารแต่งตั้งคณะกรรมการไตรภาคี</p> <p>- ภาคผนวก ข.32 เอกสารการประชุม คณะกรรมการไตรภาคี</p>

ตารางที่ 3.1-1 (ต่อ)

คุณภาพสิ่งแวดล้อม	มาตรการป้องกันและ แก้ไขผลกระทบสิ่งแวดล้อม	ผลการปฏิบัติตามมาตรการป้องกัน และแก้ไขผลกระทบสิ่งแวดล้อม	ปัญหา อุปสรรค และการแก้ไข	เอกสารอ้างอิง
9. แผนปฏิบัติการ ด้านสภาพสังคม- เศรษฐกิจ (ต่อ)	<p>1.2 กรรมการผู้แทนภาครัฐหรือหน่วยงานท้องถิ่น ให้มาจาก หน่วยงานที่เกี่ยวข้อง ได้แก่ การนิคมอุตสาหกรรม แห่งประเทศไทย (กนอ.) หน่วยงานระดับจังหวัด และอำเภอที่กำกับดูแลด้านพลังงาน ด้านทรัพยากร- ธรรมชาติและสิ่งแวดล้อม ด้านการเกษตร และด้าน สาธารณสุข อีกส่วนหนึ่งให้มาจากผู้แทนหน่วยงาน ปกครองส่วนท้องถิ่นระดับตำบล/เทศบาล โดย ตำแหน่งหรือตัวแทนที่ได้รับมอบหมายได้จาก การสรรหาของภาคราชการ และหน่วยงานท้องถิ่น ที่อยู่ในพื้นที่ศึกษาด้วยตนเอง</p> <p>1.3 กรรมการผู้แทนภาคเอกชน ให้มาจากตัวแทน ผู้ประกอบการโรงไฟฟ้าที่ได้รับการแต่งตั้งจากบริษัท ราชบุรีเวิลด์ โคเจนเนอเรชั่น จำกัด ไม่เกิน 2 คน</p> <p>2. รูปแบบการประชุม</p> <p>2.1 วาระปกติ</p> <p>(ก) การประชุมคณะกรรมการต้องมีกรรมการมาประชุม ไม่น้อยกว่ากึ่งหนึ่งของจำนวนกรรมการทั้งหมด จึงจะเป็นองค์ประชุม โดยประชุมอย่างน้อยปีละ 2 ครั้ง หรือมากกว่าตามสภาพสถานการณ์ที่เกิดขึ้น หรือคณะกรรมการจำนวนกึ่งหนึ่งร่วมกันลงนาม ขอให้มีการจัดประชุม</p>			

ตารางที่ 3.1-1 (ต่อ)

คุณภาพสิ่งแวดล้อม	มาตรการป้องกันและ แก้ไขผลกระทบสิ่งแวดล้อม	ผลการปฏิบัติตามมาตรการป้องกัน และแก้ไขผลกระทบสิ่งแวดล้อม	ปัญหา อุปสรรค และการแก้ไข	เอกสารอ้างอิง
9. แผนปฏิบัติการ ด้านสภาพสังคม- เศรษฐกิจ (ต่อ)	<p>(ข) การวินิจฉัยชี้ขาดของที่ประชุมให้ถือเสียงข้างมาก กรรมการคนหนึ่งให้เสียงหนึ่งในการลงคะแนน ถ้าคะแนนเสียงเท่ากัน ให้ประธานในที่ประชุม ออกเสียงเพิ่มขึ้นอีกเสียงหนึ่งเป็นเสียงชี้ขาด</p> <p>2.2 กรณีที่มีการร้องเรียนปัญหาต่างๆ เหตุฉุกเฉิน หรือ มีความจำเป็นเร่งด่วนสามารถประชุมก่อนกำหนด เวลาปกติได้ โดยให้อยู่ในดุลยพินิจของประธาน คณะกรรมการ หรือคณะกรรมการจำนวนกึ่งหนึ่ง ร่วมกันลงนามขอให้มีการจัดประชุม</p> <p>3. หน้าที่ของคณะกรรมการไต่รภาถ</p> <p>3.1 กรณีการดำเนินงานปกติ</p> <p>(ก) รับทราบแผนการดำเนินงานของโครงการและ ให้ข้อเสนอแนะเกี่ยวกับแนวทางการดำเนินงาน หรือมาตรการที่ควรเพิ่มเติมเป็นกรณีพิเศษเพื่อ ป้องกันหรือลดผลกระทบต่อสิ่งแวดล้อมและ ชุมชน</p> <p>(ข) ติดตามตรวจสอบผลการปฏิบัติตามมาตรการ ป้องกันและแก้ไขผลกระทบสิ่งแวดล้อมของ โครงการ ผลการติดตามตรวจสอบคุณภาพ สิ่งแวดล้อมของโครงการ</p>			

ตารางที่ 3.1-1 (ต่อ)

คุณภาพสิ่งแวดล้อม	มาตรการป้องกันและ แก้ไขผลกระทบสิ่งแวดล้อม	ผลการปฏิบัติตามมาตรการป้องกัน และแก้ไขผลกระทบสิ่งแวดล้อม	ปัญหา อุปสรรค และการแก้ไข	เอกสารอ้างอิง
9. แผนปฏิบัติการ ด้านสภาพสังคม- เศรษฐกิจ (ต่อ)	<p>(ค) ติดตามตรวจสอบคุณภาพสิ่งแวดล้อมในปัจจัยที่เป็นข้อวิตกกังวลหรือความสนใจของชุมชน</p> <p>(ง) ให้ข้อเสนอแนะเกี่ยวกับการปรับปรุงพัฒนา มาตรการป้องกันและการแก้ไขผลกระทบด้านสิ่งแวดล้อมที่เกิดขึ้นกับชุมชน อันเนื่องจากการดำเนินงานของโครงการ</p> <p>3.2 วาระพิเศษ (กรณีมีเรื่องร้องเรียนหรือเหตุฉุกเฉิน)</p> <p>ให้มีการประชุมวาระพิเศษทุกครั้งที่มีการร้องเรียนหรือเล็งเห็นว่าจะเกิดความเสียหายกับบุคคล นิติบุคคล องค์กรใดๆ และรวมถึงทรัพย์สินของบุคคล นิติบุคคล องค์กรใดๆ นั้น และทรัพย์สินของส่วนรวมด้วย อันเนื่องมาจากการก่อสร้างและการดำเนินการผลิตของโครงการ</p> <p>(ก) กรณีที่ชัดเจนว่าเป็นผลกระทบจากโครงการ</p> <p>ในกรณีที่ได้รับฟังเรื่องร้องเรียนหรือผลกระทบที่เกิดขึ้นชัดเจน เป็นที่ยุติได้ว่าความเสียหายตามข้อเรียกร้องใดๆ นั้นเป็นความรับผิดชอบของโครงการ</p>	<p>- ปัจจุบันยังไม่มีข้อร้องเรียนใดๆ เกิดขึ้นจากการดำเนินงานของโครงการ</p>		<p>- ภาคผนวก ข.30 ขั้นตอนการรับเรื่องร้องเรียน</p>

ตารางที่ 3.1-1 (ต่อ)

คุณภาพสิ่งแวดล้อม	มาตรการป้องกันและ แก้ไขผลกระทบสิ่งแวดล้อม	ผลการปฏิบัติตามมาตรการป้องกัน และแก้ไขผลกระทบสิ่งแวดล้อม	ปัญหา อุปสรรค และการแก้ไข	เอกสารอ้างอิง
9. แผนปฏิบัติการ ด้านสภาพสังคม- เศรษฐกิจ (ต่อ)	<ul style="list-style-type: none"> - ให้คณะกรรมการไตรภาคีเสนอแนวทางปฏิบัติเร่งด่วนเพื่อเยียวยาผู้ได้รับผลกระทบโดยทันที - นำเสนอหาข้อยุติในเรื่องค่าชดเชยความเสียหายโดยมติดังกล่าวจะต้องมีเสียงไม่น้อยกว่า 2 ใน 3 ของคณะกรรมการไตรภาคีที่เข้าร่วมประชุม <p>ทั้งนี้หากโครงการรับฟังเรื่องร้องเรียนเป็นที่ยุติได้ว่าความเสียหายตามข้อร้องเรียนนั้นเป็นความรับผิดชอบของโครงการ โครงการต้องเป็นผู้รับผิดชอบค่าใช้จ่ายที่เกิดขึ้นข้างต้น รวมทั้งค่าใช้จ่ายที่ไม่อยู่ในขอบข่ายการประกันการเสี่ยงภัยทุกชนิด (All Risk Policy) ซึ่งให้ความคุ้มครองทรัพย์สินหรือส่วนหนึ่งส่วนใดของทรัพย์สินที่เอาประกันที่ได้รับความเสียหายหรือสูญหายจากอุบัติเหตุหรือเหตุการณ์ที่มีได้คาดหมายใดๆ ซึ่งกรมธรรม์จะคุ้มครองความเสียหายที่เกิดขึ้นจากภัยธรรมชาติและอุบัติเหตุทุกชนิด ทั้งที่เกิดขึ้นจากปัจจัยภายนอก (External Factor) และเกิดขึ้น</p>			

ตารางที่ 3.1-1 (ต่อ)

คุณภาพสิ่งแวดล้อม	มาตรการป้องกันและ แก้ไขผลกระทบสิ่งแวดล้อม	ผลการปฏิบัติตามมาตรการป้องกัน และแก้ไขผลกระทบสิ่งแวดล้อม	ปัญหา อุปสรรค และการแก้ไข	เอกสารอ้างอิง
9. แผนปฏิบัติการ ด้านสภาพสังคม- เศรษฐกิจ (ต่อ)	<p>ในลักษณะทันทีทันใด (Sudden) และเหตุการณ์ ที่ไม่สามารถคาดการณ์ได้ (Unforeseen) เช่น อุบัติภัย ภัยธรรมชาติ ไฟไหม้ ฟ้าผ่า และการกระทำของ บุคคลภายนอก ไว้ทั้งหมดโดยเฉพาะในส่วน ของความเสียหายที่จะเกิดต่อชีวิตและทรัพย์สิน ของบุคคลที่ 3 โดยกำหนดวงเงินความรับผิดชอบ ต่อการเกิดอุบัติเหตุแต่ละครั้ง เพื่อให้ความคุ้มครอง ต่อผลกระทบหรือความเสียหายใดๆ เกิดขึ้น ในพื้นที่ที่เกี่ยวข้องกับโครงการ</p> <p>(ข) กรณีไม่สามารถระบุสาเหตุที่ชัดเจน กรณีที่มีการร้องเรียนปัญหาต่างๆ ที่ไม่สามารถ หาข้อยุติได้ให้คณะกรรมการไตรภาคีนัดประชุม วาระพิเศษพิจารณาคัดเลือกและแต่งตั้งคณะกรรมการ เฉพาะกิจโดยความเห็นชอบของคณะกรรมการ ไตรภาคีและโครงการ ประกอบด้วย คณะบุคคล องค์กร หรือสถาบัน ซึ่งมีองค์ประกอบไม่น้อยกว่า 5 คน และไม่เกิน 9 คน มีลักษณะดังนี้</p> <ul style="list-style-type: none"> - ต้องมีความเป็นกลางไม่มีส่วนได้ส่วนเสียกับ โครงการหรือกิจการในเรื่องนั้นๆ 			

ตารางที่ 3.1-1 (ต่อ)

คุณภาพสิ่งแวดล้อม	มาตรการป้องกันและ แก้ไขผลกระทบสิ่งแวดล้อม	ผลการปฏิบัติตามมาตรการป้องกัน และแก้ไขผลกระทบสิ่งแวดล้อม	ปัญหา อุปสรรค และการแก้ไข	เอกสารอ้างอิง
9. แผนปฏิบัติการ ด้านสภาพสังคม- เศรษฐกิจ (ต่อ)	<ul style="list-style-type: none"> - มิได้เป็นข้าราชการ สมาชิกสภา สมาชิกสภาท้องถิ่นหรือผู้บริหารท้องถิ่น - ต้องเป็นที่ยอมรับเชื่อถือของทุกภาคส่วนว่ามี คุณวุฒิ ความรู้ ความสามารถ ความเชี่ยวชาญ และประสบการณ์ตามกรณิการร้องเรียนหรือ ลักษณะผลกระทบที่เกิดขึ้น เช่น ด้านสุขภาพ ด้านเกษตรกรรม ด้านชุมชนและสังคม ด้าน การชดเชย เป็นต้น <p>คณะกรรมการเฉพาะกิจ มีหน้าที่วินิจฉัยผลกระทบ ทำการตรวจสอบและพิสูจน์หาสาเหตุข้อร้องเรียน ปัญหาหรือผลกระทบต่างๆ ในแต่ละด้านตาม หลักวิชาการที่ถูกต้องและน่าเชื่อถือเพื่อให้ได้มา ซึ่งข้อมูลอันเป็นที่ยอมรับของทุกภาคส่วน</p> <ul style="list-style-type: none"> - กรณีที่ไม่สามารถพิสูจน์ได้ว่าเป็นผลกระทบ ที่เกิดขึ้นจากการดำเนินงานของโครงการ ให้คณะกรรมการเฉพาะกิจชี้แจงต่อผู้ได้รับ ผลกระทบเมื่อมีความเห็นตรงกันให้จัดทำ บันทึกร่วมความเข้าใจร่วมและเปิดเผยข้อมูลต่อ สาธารณะ 			

ตารางที่ 3.1-1 (ต่อ)

คุณภาพสิ่งแวดล้อม	มาตรการป้องกันและ แก้ไขผลกระทบสิ่งแวดล้อม	ผลการปฏิบัติตามมาตรการป้องกัน และแก้ไขผลกระทบสิ่งแวดล้อม	ปัญหา อุปสรรค และการแก้ไข	เอกสารอ้างอิง
9. แผนปฏิบัติการ ด้านสภาพสังคม- เศรษฐกิจ (ต่อ)	<ul style="list-style-type: none"> - กรณีที่พิสูจน์ได้ว่าเป็นผลกระทบที่เกิดขึ้นจากการดำเนินงานของโครงการคณะกรรมการเฉพาะกิจมีหน้าที่เสนอแนวทางการชดเชยความเสียหาย รวมทั้ง การเจรจาไกล่เกลี่ยหาข้อยุติเกี่ยวกับการชดเชยความเสียหายที่เกิดขึ้น โดยดำเนินการด้วยความซื่อสัตย์สุจริตและเป็นธรรม โดยคำนึงถึงข้อได้เปรียบของทุกฝ่ายตลอดจนผลกระทบในด้านต่างๆ อย่างรอบด้าน ทั้งนี้ยึดหลักความเป็นธรรม ความรับผิดชอบและความเป็นจริง โดย (1) ค่าใช้จ่ายที่เกิดขึ้นจากความเสียหายกำหนดตามค่าใช้จ่ายจริงและ/หรือ (2) ค่าทำขวัญขึ้นอยู่กับคณะกรรมการเฉพาะกิจกำหนดภายใต้ความเห็นชอบทั้ง 2 ฝ่าย <p>ทั้งนี้ โครงการเป็นผู้รับผิดชอบค่าใช้จ่ายในการดำเนินงานเพื่อตรวจสอบและพิสูจน์หาสาเหตุจนกว่าจะได้ข้อยุติข้างต้น</p>			

ตารางที่ 3.1-1 (ต่อ)

คุณภาพสิ่งแวดล้อม	มาตรการป้องกันและ แก้ไขผลกระทบสิ่งแวดล้อม	ผลการปฏิบัติตามมาตรการป้องกัน และแก้ไขผลกระทบสิ่งแวดล้อม	ปัญหา อุปสรรค และการแก้ไข	เอกสารอ้างอิง
9. แผนปฏิบัติการ ด้านสภาพสังคม- เศรษฐกิจ (ต่อ)	<p>ทั้งนี้ เนื่องจากในพื้นที่มีผู้ประกอบการผลิตไฟฟ้า หลายราย และมีกองทุนพัฒนาไฟฟ้าที่สามารถ บรรเทาปัญหาของประชาชนที่ไม่สามารถบ่งชี้ ผู้รับผิดชอบได้ ดังนั้น โครงการจะทำหน้าที่ ให้ความช่วยเหลือประชาชนผู้เดือดร้อนในการ ประสานงานเพื่อขอรับการชดเชยตามระเบียบ กองทุนพัฒนาไฟฟ้าที่มีการสำรองเงินไว้ใช้ ในกรณีฉุกเฉินเพื่อเยียวยาหรือบรรเทาความเสียหาย ในเบื้องต้นจากผลกระทบที่มีสาเหตุจากโรงไฟฟ้า ตามที่ กกพ. เห็นสมควร รวมทั้งอุดหนุนให้การ พัฒนาหรือฟื้นฟูท้องถิ่นที่ได้รับผลกระทบ จากการดำเนินงานของ โรงไฟฟ้าที่ได้รับการ จัดสรรเงินจำนวนน้อยไม่เพียงพอต่อการพัฒนา หรือฟื้นฟูท้องถิ่น ทั้งนี้จำนวนเงินที่จะสนับสนุน ให้กับแต่ละท้องถิ่นให้ขึ้นอยู่กับความเหมาะสม ตามที่ กกพ. กำหนด</p>			

ตารางที่ 3.1-1 (ต่อ)

คุณภาพสิ่งแวดล้อม	มาตรการป้องกันและ แก้ไขผลกระทบสิ่งแวดล้อม	ผลการปฏิบัติตามมาตรการป้องกัน และแก้ไขผลกระทบสิ่งแวดล้อม	ปัญหา อุปสรรค และการแก้ไข	เอกสารอ้างอิง
9. แผนปฏิบัติการ ด้านสภาพสังคม- เศรษฐกิจ (ต่อ)	(8) จัดให้มีกิจกรรมเชิงประจักษ์เพื่อสร้างความเชื่อมั่นให้กับชุมชน โดยรอบในประเด็นที่มีความห่วงกังวล เช่น การปลูกพืชที่ มีความไวต่อมลพิษเพื่อเป็นดัชนีชี้วัดผลกระทบด้านมลพิษ ทางอากาศ	- โครงการจัดให้มีกิจกรรมปรับปรุงแปลงสาธิตเพื่อปลูกพืช ผักหมุนเวียนและพืชผักสวนครัว ได้แก่ ข้าวโพด ถั่วพู มะระ ขึ้นก บวบ และฟักทอง ควบคู่กับการปลูกต้นกุหลาบ ซึ่งเป็น พืชที่มีความไวต่อมลพิษโดยดใช้สารเคมีและปุ๋ยเคมี และใช้ ปุ๋ยชีวภาพรวมถึงสารชีวภัณฑ์จากธรรมชาติในการบำรุงรักษา เพื่อรักษาสมดุลของดินและลดผลกระทบต่อสิ่งแวดล้อม	ไม่พบปัญหา และอุปสรรค	- รูปที่ 26 แปลงปลูก พืชสาธิต - รูปที่ 27 พื้นที่สีเขียว ภายในโครงการ - ภาคผนวก ข.33 โครงการ เรียนรู้แปลงสาธิต ปลูกผักสวนครัว
10. แผนปฏิบัติการ ด้านอาชีวอนามัย และความปลอดภัย	(1) ดำเนินการตามกฎหมายข้อกำหนดด้านอาชีวอนามัยและ ความปลอดภัยหรือกฎหมายแรงงานอื่นๆ เกี่ยวข้อง และ เป็นปัจจุบัน	- โครงการดำเนินการตามข้อกำหนดด้านอาชีวอนามัยและ ความปลอดภัย รวมถึงกฎหมายแรงงานอื่นๆ ที่เป็นปัจจุบัน โดยกำหนดไว้เป็นคู่มือปฏิบัติงานด้านความปลอดภัย	ไม่พบปัญหา และอุปสรรค	- ภาคผนวก ข.34 คู่มือ ปฏิบัติงานด้านความ ปลอดภัย
	(2) จัดให้มีการอบรมเกี่ยวกับทางด้านอาชีวอนามัยและความ ปลอดภัยอย่างเหมาะสมและเพียงพอกับลักษณะงาน อาทิ - การเก็บรักษา การขนถ่ายและเคลื่อนย้ายสารเคมี - กฎระเบียบเกี่ยวกับการทำงานในบริเวณที่มีโอกาสเกิด อันตราย - การตรวจสอบความปลอดภัยในสถานที่ทำงาน - การป้องกันอันตรายจากความร้อนและไฟฟ้า - การใช้อุปกรณ์ป้องกันอันตรายส่วนบุคคล - การฝึกซ้อมและใช้อุปกรณ์ผจญเพลิง	- โครงการได้มีการจัดอบรมความรู้ทางด้านอาชีวอนามัยและ ความปลอดภัยที่เหมาะสมกับลักษณะงานตามแผนการดำเนินงาน ด้านอาชีวอนามัยและความปลอดภัยประจำปีของโครงการ เสมอ	ไม่พบปัญหา และอุปสรรค	- ภาคผนวก ข.35 การ อบรมด้านอาชีวอนามัย และความปลอดภัย - ภาคผนวก ข.36 แผน การดำเนินงานด้าน อาชีวอนามัยและ ความ ปลอดภัย ประจำปี พ.ศ.2568

ตารางที่ 3.1-1 (ต่อ)

คุณภาพสิ่งแวดล้อม	มาตรการป้องกันและ แก้ไขผลกระทบสิ่งแวดล้อม	ผลการปฏิบัติตามมาตรการป้องกัน และแก้ไขผลกระทบสิ่งแวดล้อม	ปัญหา อุปสรรค และการแก้ไข	เอกสารอ้างอิง
10. แผนปฏิบัติการ ด้านอาชีวอนามัย และความปลอดภัย (ต่อ)	(3) จัดให้มีระบบการจัดเก็บวัตถุดิบและสารเคมีที่ใช้ในการผลิตบริเวณใกล้กับจุดที่จะใช้งานและภายในอาคารเก็บสารเคมี รวมทั้งมีการติดป้ายบอกอย่างชัดเจน	- โครงการได้จัดให้มีระบบการจัดเก็บสารเคมีไว้ในบริเวณอาคารเก็บสารเคมี และในบริเวณใกล้กับจุดที่จะใช้งานจะมีจุดจัดเก็บสารเคมี พร้อมทั้งมีการติดป้ายบอกอย่างชัดเจน	ไม่พบปัญหา และอุปสรรค	- รูปที่ 28 อาคารจัดเก็บสารเคมี - รูปที่ 29 จุดจัดเก็บสารเคมีบริเวณที่ใกล้กับจุดที่จะใช้งาน - รูปที่ 30 ป้าย SDS ของสารเคมีบริเวณจุดใช้งาน
	(4) บำรุงรักษา ดูแลการทำงานของระบบหล่อเย็นให้อยู่ในสภาพที่ใช้งานได้ดีเป็นประจำ และมีความปลอดภัยต่อผู้ปฏิบัติงานและประชาชนบริเวณใกล้เคียง	- โครงการมีแผนบำรุงรักษา ดูแลการทำงานของระบบหล่อเย็นให้อยู่ในสภาพที่ใช้งานได้ดี และมีความปลอดภัยอยู่เสมอ	ไม่พบปัญหา และอุปสรรค	- ภาคผนวกข.37เอกสารการบำรุงรักษา ระบบหล่อเย็น
	(5) จัดตั้งคณะกรรมการด้านอาชีวอนามัยและความปลอดภัย เพื่อกำหนดตรวจสอบ และดูแลงานด้านความปลอดภัย โดยมีการประชุมทุกๆ เดือน	- โครงการได้จัดตั้งคณะกรรมการอาชีวอนามัยและความปลอดภัย เพื่อตรวจสอบงานด้านความปลอดภัย และจัดแผนงานด้านความปลอดภัย โดยมีการประชุมทุกๆ เดือน	ไม่พบปัญหา และอุปสรรค	- ภาคผนวกข.38 ตัวอย่างเอกสารการประชุมด้านอาชีวอนามัยและความปลอดภัย - ภาคผนวกข.39เอกสารแต่งตั้งคณะกรรมการความปลอดภัยอาชีวอนามัยและสภาพแวดล้อมในการทำงาน (คปอ.)

ตารางที่ 3.1-1 (ต่อ)

คุณภาพสิ่งแวดล้อม	มาตรการป้องกันและ แก้ไขผลกระทบสิ่งแวดล้อม	ผลการปฏิบัติตามมาตรการป้องกัน และแก้ไขผลกระทบสิ่งแวดล้อม	ปัญหา อุปสรรค และการแก้ไข	เอกสารอ้างอิง
10. แผนปฏิบัติการ ด้านชีวอนามัย และความปลอดภัย (ต่อ)	(6) ติดตั้งระบบตรวจสอบ ตรวจจับ และสัญญาณเตือนภัยแบบ อัตโนมัติ เพื่อเตือนภัยแก่พนักงานในการเตรียมพร้อม ในกรณีเกิดเหตุฉุกเฉิน	- โครงการได้ติดตั้งระบบตรวจสอบ ตรวจจับ และสัญญาณเตือนภัย แบบอัตโนมัติทั่วทุกพื้นที่ในบริเวณโครงการ เพื่อเตือนภัยแก่ พนักงานในกรณีเกิดเหตุฉุกเฉิน และมีการตรวจสอบระบบ เป็นประจำ	ไม่พบปัญหา และอุปสรรค	- รูปที่ 31 ระบบสัญญาณ เตือนภัย (Fire alarm) - รูปที่ 32 ระบบตรวจจับ ควัน - รูปที่ 33 ระบบฉีดพ่น น้ำ - ภาคผนวก ข.40 เอกสาร การตรวจสอบระบบ ตรวจสอบ ตรวจจับ และสัญญาณเตือนภัย แบบอัตโนมัติ
	(7) จัดให้มีป้ายเตือนในบริเวณที่อาจก่อให้เกิดอันตรายต่อ พนักงานได้	- โครงการได้ติดป้ายเตือนในบริเวณพื้นที่เสี่ยงต่อการเกิดอันตราย เพื่อความปลอดภัยต่อผู้ปฏิบัติงาน เช่น ป้ายเตือนอันตรายจาก สารเคมี ป้ายเตือนอันตรายจากไฟฟ้าแรงสูง ป้ายเตือนให้สวมใส่ อุปกรณ์ป้องกันอันตรายส่วนบุคคล เป็นต้น และควบคุมให้ พนักงานปฏิบัติตามอย่างเคร่งครัด	ไม่พบปัญหา และอุปสรรค	- รูปที่ 34 ป้ายเตือน อันตรายจากสารเคมี - รูปที่ 35 ป้ายเตือน อันตรายจากไฟฟ้า แรงสูง - รูปที่ 36 ป้ายเตือนให้ สวมใส่อุปกรณ์ป้องกัน อันตรายส่วนบุคคล

คุณภาพสิ่งแวดล้อม	มาตรการป้องกันและ แก้ไขผลกระทบสิ่งแวดล้อม	ผลการปฏิบัติตามมาตรการป้องกัน และแก้ไขผลกระทบสิ่งแวดล้อม	ปัญหา อุปสรรค และการแก้ไข	เอกสารอ้างอิง
10. แผนปฏิบัติการ ด้านชีวอนามัย และความปลอดภัย (ต่อ)	(8) จัดให้มีอุปกรณ์ในการดับเพลิงอย่างเพียงพอในจำนวน ไม่น้อยกว่ามาตรฐาน NFPA กำหนดไว้	- โครงการได้จัดให้มีอุปกรณ์ในการดับเพลิงที่เหมาะสมและ เพียงพอตามที่มาตรฐาน NFPA กำหนดไว้ เช่น ถังดับเพลิง หัวจ่ายน้ำดับเพลิง ตู้เก็บอุปกรณ์สำหรับดับเพลิง ทราซสำหรับ ดับเพลิง และระบบปั้มน้ำดับเพลิง เป็นต้น และมีการตรวจสอบ เป็นประจำทุกเดือน	ไม่พบปัญหา และอุปสรรค	- รูปที่ 37 ถังดับเพลิง - รูปที่ 38 หัวจ่ายน้ำ ดับเพลิง - รูปที่ 39 ตู้เก็บอุปกรณ์ สำหรับดับเพลิง - รูปที่ 40 ทราซสำหรับ ดับเพลิง - รูปที่ 41 ระบบปั้มน้ำ ดับเพลิง - ภาคผนวก ข.41 เอกสาร ตรวจสอบอุปกรณ์ ดับเพลิง - ภาคผนวก ข.42 แผนผัง การติดตั้งอุปกรณ์ ดับเพลิง

ตารางที่ 3.1-1 (ต่อ)

คุณภาพสิ่งแวดล้อม	มาตรการป้องกันและ แก้ไขผลกระทบสิ่งแวดล้อม	ผลการปฏิบัติตามมาตรการป้องกัน และแก้ไขผลกระทบสิ่งแวดล้อม	ปัญหา อุปสรรค และการแก้ไข	เอกสารอ้างอิง
10. แผนปฏิบัติการ ด้านชีวอนามัย และความปลอดภัย (ต่อ)	(9) จัดเตรียมอุปกรณ์ป้องกันอันตรายส่วนบุคคลให้เพียงพอและเหมาะสมกับประเภทงานแก่พนักงาน เช่น ที่ครอบหู ที่อุดหู แวนตานิรภัย รองเท้านิรภัย ถุงมือ หน้ากาก เป็นต้น	- โครงการได้จัดเตรียมอุปกรณ์ป้องกันอันตรายส่วนบุคคลให้เพียงพอและเหมาะสมกับประเภทงานแก่พนักงาน เช่น ที่ครอบหู ที่อุดหู แวนตานิรภัย รองเท้านิรภัย ถุงมือ และหน้ากากตามที่มาตรการฯ กำหนดเรียบร้อยแล้ว	ไม่พบปัญหา และอุปสรรค	- รูปที่ 13 การสวมใส่ อุปกรณ์ป้องกันอันตราย ส่วนบุคคล - รูปที่ 42 ที่ครอบหูและ ที่อุดหู - รูปที่ 43 แวนตานิรภัย - รูปที่ 44 รองเท้านิรภัย - รูปที่ 45 ถุงมือ และ หน้ากากนิรภัย
	(10) จัดเตรียมพาหนะสำรองไว้เพื่อใช้ในกรณีฉุกเฉินได้ทันทั่วทั้ง	- โครงการมีรถสำรองสำหรับนำผู้ป่วยส่งโรงพยาบาลอย่างทันทั่วทั้ง ในกรณีฉุกเฉิน	ไม่พบปัญหา และอุปสรรค	- รูปที่ 46 รถสำหรับ ใช้ในกรณีฉุกเฉิน
	(11) จัดให้มีระบบการขออนุญาตเข้าทำงาน	- โครงการมีระบบการขออนุญาตเข้าทำงาน (Work Permit) ในพื้นที่เสี่ยง ซึ่งกำหนดให้ผู้รับเหมาของโครงการทุกราย ทำการขออนุญาตจากเจ้าหน้าที่โครงการก่อนเข้าปฏิบัติงาน ทุกครั้ง	ไม่พบปัญหา และอุปสรรค	- ภาคผนวก ข.43 เอกสาร ขออนุญาตเข้าทำงาน (Work Permit)

ตารางที่ 3.1-1 (ต่อ)

คุณภาพสิ่งแวดล้อม	มาตรการป้องกันและ แก้ไขผลกระทบสิ่งแวดล้อม	ผลการปฏิบัติตามมาตรการป้องกัน และแก้ไขผลกระทบสิ่งแวดล้อม	ปัญหา อุปสรรค และการแก้ไข	เอกสารอ้างอิง
10. แผนปฏิบัติการ ด้านชีวอนามัย และความปลอดภัย (ต่อ)	(12) จัดให้มีแผนปฏิบัติการกรณีเกิดเหตุฉุกเฉินภายในพื้นที่โครงการและแผนการประสานงานขอความช่วยเหลือจากหน่วยงานภายนอกตลอดจนการฝึกซ้อมตามแผนดังกล่าวอย่างน้อยปีละ 1 ครั้ง	<div>- โครงการได้จัดให้มีแผนปฏิบัติการกรณีเกิดเหตุฉุกเฉินภายในพื้นที่โครงการ อย่างน้อยปีละ 1 ครั้ง โดยในปี พ.ศ.2568 ดำเนินการฝึกซ้อมแผนปฏิบัติการกรณีเกิดเหตุฉุกเฉิน ดังนี้</div> <ul style="list-style-type: none"> • การซ้อมเหตุฉุกเฉินกรณีสารเคมีรั่วไหล วันที่ 17 ก.พ. 68 • การซ้อมเหตุฉุกเฉินกรณีหม้อไอน้ำระเบิด วันที่ 7 มี.ค. 68 • การซ้อมเหตุฉุกเฉินกรณีไฟไหม้ (ระดับ 2) วันที่ 28 เม.ย. 68 	ไม่พบปัญหา และอุปสรรค	- ภาคผนวก ข.44 การฝึกซ้อมแผนฉุกเฉินประจำปี พ.ศ.2568
	(13) จัดตั้งทีมดับเพลิงและฝึกซ้อมเป็นประจำอย่างน้อยปีละ 1 ครั้ง	- โครงการได้มีการจัดตั้งทีมดับเพลิง และดำเนินการฝึกซ้อมแผนดับเพลิงและอพยพหนีไฟเป็นประจำทุกปี โดยในปี พ.ศ.2568 ดำเนินการซ้อมเหตุฉุกเฉินไฟไหม้ (Emergency Diesel Generator Block 1) ระดับ 2 ในวันที่ 28 เมษายน พ.ศ.2568	ไม่พบปัญหา และอุปสรรค	<div>- ภาคผนวก ข.44 การฝึกซ้อมเหตุฉุกเฉินประจำปี พ.ศ.2568</div> <div>- ภาคผนวก ข.45 ทีมปฏิบัติการตอบโต้ภาวะฉุกเฉิน (Emergency Response Team)</div>
	(14) กำหนดแผนการตรวจสอบสภาพการใช้งานของอุปกรณ์เครื่องจักรและระบบไฟฟ้าต่างๆ อย่างสม่ำเสมออย่างน้อยปีละ 1 ครั้ง	- โครงการได้มีแผนตรวจสอบสภาพการใช้งานของอุปกรณ์เครื่องจักรและระบบไฟฟ้าต่างๆ ที่อยู่ภายในพื้นที่โครงการให้อยู่ในสภาพพร้อมใช้งานอยู่เสมอ และดำเนินการตรวจสอบตามแผนอย่างต่อเนื่อง	ไม่พบปัญหา และอุปสรรค	- ภาคผนวก ข.11 แผนตรวจสอบและบำรุงรักษาเชิงป้องกันเครื่องจักรและอุปกรณ์

คุณภาพสิ่งแวดล้อม	มาตรการป้องกันและ แก้ไขผลกระทบสิ่งแวดล้อม	ผลการปฏิบัติตามมาตรการป้องกัน และแก้ไขผลกระทบสิ่งแวดล้อม	ปัญหา อุปสรรค และการแก้ไข	เอกสารอ้างอิง
10. แผนปฏิบัติการ ด้านชีวอนามัย และความปลอดภัย (ต่อ)	(15) จัดให้มีการตรวจสอบสภาพพนักงานเป็นประจำทุกปี	- โครงการมีการตรวจสอบสภาพพนักงานปีละ 1 ครั้ง โดยในปี พ.ศ.2568 ดำเนินการในเดือนกันยายน พ.ศ.2568 ไม่พบผลการตรวจสอบสภาพตามปัจจัยเสี่ยงของพนักงานผิดปกติ จากการ ทำงานหรือจากสภาพแวดล้อมในการทำงาน ซึ่งหากพบผลการ ตรวจสอบสภาพของพนักงานที่พบความผิดปกติหรือการเจ็บป่วย โครงการจะให้การรักษา พยาบาล และการป้องกันแก้ไข ให้เป็นไปตามแบบ จมส.๑ ตามประกาศกรมสวัสดิการและ คุ้มครองแรงงาน	ไม่พบปัญหา และอุปสรรค	- ภาคผนวก ข.46 การ ตรวจสอบภาพ ประจำปี พ.ศ.2568
	(16) กำหนดให้มีการเปลี่ยนหน้าที่ของพนักงานในกรณีที่ตรวจพบ หรือเกิดความผิดปกติต่อสุขภาพของพนักงานที่ทำงาน ส่วนการผลิต			
	(17) บันทึกสถิติการเกิดอุบัติเหตุ สาเหตุ การดำเนินการแก้ไข ในแต่ละกรณีของอุบัติเหตุ	- โครงการได้บันทึกสถิติการเกิดอุบัติเหตุ สาเหตุ การดำเนินการแก้ไข ในแต่ละกรณีของอุบัติเหตุ โดยในระหว่างเดือนกรกฎาคม ถึง ธันวาคม พ.ศ.2568 ไม่มีอุบัติเหตุเกิดขึ้นแต่อย่างใด	ไม่พบปัญหา และอุปสรรค	- รูปที่ 47 ป้ายสถิติ ความปลอดภัย และ อุบัติเหตุ - ภาคผนวก ข.47 บันทึก สถิติอุบัติเหตุ ระหว่าง เดือนกรกฎาคม ถึง ธันวาคม พ.ศ.2568

ตารางที่ 3.1-1 (ต่อ)

คุณภาพสิ่งแวดล้อม	มาตรการป้องกันและ แก้ไขผลกระทบสิ่งแวดล้อม	ผลการปฏิบัติตามมาตรการป้องกัน และแก้ไขผลกระทบสิ่งแวดล้อม	ปัญหา อุปสรรค และการแก้ไข	เอกสารอ้างอิง
10. แผนปฏิบัติการ ด้านชีวอนามัย และความปลอดภัย (ต่อ)	(18) จัดให้มีกิจกรรมส่งเสริมความปลอดภัยในการปฏิบัติงาน อาทิ จัดทำโปสเตอร์ข้อมูลข่าวสารด้านความปลอดภัย เป็นต้น	- โครงการได้จัดให้มีกิจกรรมส่งเสริมความปลอดภัยในการปฏิบัติงาน โดยได้จัดทำบอร์ดประชาสัมพันธ์ข้อมูลข่าวสารเกี่ยวกับความปลอดภัย อีกทั้งจัดให้มี safety talk ผ่านทางออนไลน์ ก่อนการทำงานทุกวัน	ไม่พบปัญหา และอุปสรรค	- รูปที่ 48 บอร์ด ประชาสัมพันธ์ข้อมูล ข่าวสารเกี่ยวกับ ความปลอดภัย - ภาศผนวก ข.48 กิจกรรม Safety Talk
	(19) การเก็บรักษาสารเคมีภายในอาคารเก็บสารเคมี โครงการ ต้องปฏิบัติตามประกาศกรมโรงงานอุตสาหกรรม เรื่อง คู่มือการเก็บรักษาสารเคมีและวัตถุอันตราย	- โครงการได้ปฏิบัติตามมาตรการฯ กำหนด และกฎหมายที่เกี่ยวข้อง โดยมีพื้นที่จัดเก็บสารเคมี ซึ่งเป็นลักษณะอาคารจัดเก็บอย่างเป็นสัดส่วน	ไม่พบปัญหา และอุปสรรค	- รูปที่ 28 อาคารจัดเก็บ สารเคมี
11. แผนปฏิบัติการ ด้านอันตราย ร้ายแรง	(1) มาตรการเพื่อลดความเสี่ยงจากการระเบิดของอุปกรณ์ ในกระบวนการผลิตของโครงการ 1) จัดให้มีการติดตั้งอุปกรณ์เพื่อความปลอดภัยต่างๆ เช่น - จัดให้มีลิ้นนิรภัย (Safety Valve) ที่ท่อ steam ของ หม้อไอน้ำ - จัดให้มีมาตรวัดระดับน้ำพร้อมทั้งระบบสัญญาณเตือน เมื่อระดับน้ำต่ำกว่าขีดอันตรายที่หม้อไอน้ำ - จัดให้มีมาตรวัดความดันไอน้ำ (Pressure Indicator หรือ Pressure Gauge) ที่หม้อไอน้ำ - จัดให้มีฉนวนที่เหมาะสมหุ้มเปลือกหม้อไอน้ำและ ท่อที่ร้อนทั้งหมด	- โครงการได้มีการติดตั้งอุปกรณ์เพื่อความปลอดภัยตามที่มาตรการฯ กำหนด ซึ่งได้แก่ * ลิ้นนิรภัย (Safety Valve) ที่ท่อ steam ของหม้อไอน้ำ * มาตรวัดระดับน้ำพร้อมทั้งระบบสัญญาณเตือนเมื่อระดับน้ำ ต่ำกว่าขีดอันตรายที่หม้อไอน้ำ * มาตรวัดความดันไอน้ำที่หม้อไอน้ำ * ฉนวนหุ้มเปลือกหม้อไอน้ำและท่อที่ร้อนทั้งหมด * ระบบป้องกันทางไฟฟ้า (Relay) ที่เครื่องกำเนิดไฟฟ้าและ หม้อแปลงไฟฟ้า	ไม่พบปัญหา และอุปสรรค	- ภาศผนวก ข.49 เอกสาร รับรองความปลอดภัย หม้อไอน้ำ - รูปที่ 49 Safety Valve ที่ท่อ steam ของหม้อ ไอน้ำ - รูปที่ 50 มาตรวัด ระดับน้ำและระบบ สัญญาณเตือน

ตารางที่ 3.1-1 (ต่อ)

คุณภาพสิ่งแวดล้อม	มาตรการป้องกันและ แก้ไขผลกระทบสิ่งแวดล้อม	ผลการปฏิบัติตามมาตรการป้องกัน และแก้ไขผลกระทบสิ่งแวดล้อม	ปัญหา อุปสรรค และการแก้ไข	เอกสารอ้างอิง
11. แผนปฏิบัติการ ด้านอันตราย ร้ายแรง (ต่อ)	<ul style="list-style-type: none"> - จัดให้มีระบบป้องกันทางไฟฟ้า (Relay) ที่เครื่องกำเนิดไฟฟ้าและหม้อแปลงไฟฟ้า - จัดให้มีระบบป้องกันพร้อมทั้งระบบสัญญาณเตือนอันตรายที่จะตัดระบบเชื้อเพลิง และหยุดการทำงาน of เครื่องจักรต่างๆ โดยอัตโนมัติ เช่น GT, ST, HRSG ฯลฯ ในกรณีฉุกเฉิน 	<p>* ระบบป้องกัน ระบบสัญญาณเตือนอันตรายที่จะตัดระบบเชื้อเพลิง และหยุดการทำงาน of เครื่องจักรต่างๆ โดยอัตโนมัติ เช่น GT, ST, HRSG เป็นต้น ในกรณีฉุกเฉิน</p>		<ul style="list-style-type: none"> - รูปที่ 51 มาตรการวัดความดันไอน้ำที่หม้อไอน้ำ - รูปที่ 52 ฉนวนหุ้มเปลือกหม้อไอน้ำและท่อที่ร้อน - รูปที่ 53 ระบบป้องกันทางไฟฟ้า (Relay) ที่เครื่องกำเนิดไฟฟ้า - รูปที่ 54 ระบบป้องกันทางไฟฟ้า (Relay) หม้อแปลงไฟฟ้า - รูปที่ 55 ระบบสัญญาณเตือนอันตรายที่จะตัดระบบเชื้อเพลิง และหยุดการทำงาน of เครื่องจักรต่างๆ

ตารางที่ 3.1-1 (ต่อ)

คุณภาพสิ่งแวดล้อม	มาตรการป้องกันและ แก้ไขผลกระทบสิ่งแวดล้อม	ผลการปฏิบัติตามมาตรการป้องกัน และแก้ไขผลกระทบสิ่งแวดล้อม	ปัญหา อุปสรรค และการแก้ไข	เอกสารอ้างอิง
11. แผนปฏิบัติการ ด้านอันตราย ร้ายแรง (ต่อ)	2) จัดให้มีการตรวจสอบและทดสอบการติดตั้งเครื่องจักร รวมถึงอุปกรณ์ต่างๆ	- โครงการมีการตรวจสอบและทดสอบการติดตั้งเครื่องจักร รวมถึงอุปกรณ์ต่างๆอย่างสม่ำเสมอ	ไม่พบปัญหา และอุปสรรค	- ภาคผนวก ข.50 เอกสาร การตรวจสอบเครื่องจักร/ อุปกรณ์ต่างๆ ใน กระบวนการผลิต
	3) จัดให้มีการทดสอบความพร้อมของระบบก่อนเปิดใช้งาน จริง	- โครงการมีการทดสอบความพร้อมของระบบก่อนเปิดใช้งานจริง และมีการทบทวนความปลอดภัยก่อนเริ่มเดินเครื่องจักรทุกครั้ง	ไม่พบปัญหา และอุปสรรค	- ภาคผนวก ข.51 เอกสาร ทบทวนความปลอดภัย ก่อนเริ่มเดินเครื่องจักร
	4) จัดให้มีการตรวจสอบลักษณะสมบัติของน้ำก่อนป้อน เข้าสู่หม้อไอน้ำ และในระบบหม้อไอน้ำตามความถี่ ที่ผู้ออกแบบกำหนดเพื่อควบคุมคุณภาพให้เหมาะสม ต่อการเดินเครื่อง และเป็นการป้องกันการกัดกร่อนหรือ ตะกรันของหม้อไอน้ำ	- โครงการมีการตรวจสอบลักษณะสมบัติของน้ำก่อนป้อนเข้าสู่ หม้อไอน้ำ และในระบบหม้อไอน้ำตามความถี่ที่ผู้ออกแบบ กำหนดไว้เพื่อควบคุมคุณภาพน้ำให้เหมาะสมต่อการเดินเครื่อง และป้องกันการกัดกร่อนหรือตะกรันของหม้อไอน้ำ	ไม่พบปัญหา และอุปสรรค	- ภาคผนวก ข.52 ผล การตรวจวัดคุณภาพน้ำ ก่อนป้อนเข้าสู่หม้อ ไอน้ำ
	5) จัดทำระเบียบข้อบังคับเกี่ยวกับวิธีการปฏิบัติงานที่ถูกต้อง และปลอดภัยในการใช้หม้อไอน้ำ การตรวจอุปกรณ์ ก่อนลงมือปฏิบัติงาน รวมทั้งวิธีการแก้ไขข้อขัดข้อง ต่างๆ	- โครงการมีระเบียบข้อบังคับเกี่ยวกับวิธีการปฏิบัติงานที่ถูกต้อง และปลอดภัยในการใช้หม้อไอน้ำ และวิธีการแก้ไขข้อขัดข้อง ต่างๆ	ไม่พบปัญหา และอุปสรรค	- ภาคผนวก ข.53 ระเบียบ การปฏิบัติงานเกี่ยวกับ หม้อไอน้ำ

ตารางที่ 3.1-1 (ต่อ)

คุณภาพสิ่งแวดล้อม	มาตรการป้องกันและ แก้ไขผลกระทบสิ่งแวดล้อม	ผลการปฏิบัติตามมาตรการป้องกัน และแก้ไขผลกระทบสิ่งแวดล้อม	ปัญหา อุปสรรค และการแก้ไข	เอกสารอ้างอิง
11. แผนปฏิบัติการ ด้านอันตราย ร้ายแรง (ต่อ)	6) จัดให้มีการตรวจสอบความปลอดภัยของหม้อไอน้ำประจำปี และหลังจากมีการซ่อมบำรุงหม้อไอน้ำทุกครั้งโดยวิศวกรที่ได้รับอนุญาตตามพระราชบัญญัติวิชาชีพวิศวกร	- โครงการมีการตรวจสอบความปลอดภัยของหม้อไอน้ำเป็นประจำทุกปี โดยวิศวกรที่ได้รับอนุญาตตามพระราชบัญญัติวิชาชีพวิศวกรจากกรมโรงงานอุตสาหกรรม โดยล่าสุดดำเนินการตรวจสอบความปลอดภัยของหม้อไอน้ำ HRSG 11 และ HRSG 12 ในวันที่ 26-27 กรกฎาคม พ.ศ.2568	ไม่พบปัญหา และอุปสรรค	- ภาคผนวก ข.49 เอกสาร รับรองความปลอดภัย ของหม้อไอน้ำ - ภาคผนวก ข.54 เอกสาร การขึ้นทะเบียนวิศวกร ควบคุมหม้อไอน้ำ
	7) จัดให้มีแผนการบำรุงรักษาประจำปีของอุปกรณ์ต่างๆ ตามที่ผู้ผลิตกำหนดเพื่อให้อุปกรณ์ต่างๆ สามารถทำงานได้อย่างมีประสิทธิภาพและมีความปลอดภัย	- โครงการได้จัดให้มีแผนการบำรุงรักษาประจำปีของอุปกรณ์ต่างๆ ที่อยู่ภายในพื้นที่โครงการเพื่อให้อุปกรณ์ต่างๆ ทำงานได้อย่างมีประสิทธิภาพและมีความปลอดภัย	ไม่พบปัญหา และอุปสรรค	- ภาคผนวก ข.11 แผน ตรวจสอบและบำรุง รักษาเชิงป้องกัน เครื่องจักรและอุปกรณ์
	8) จัดให้มีผู้ควบคุมหม้อไอน้ำที่ผ่านการอบรมหลักสูตรผู้ควบคุมหม้อไอน้ำ	- โครงการมีผู้ควบคุมการใช้หม้อไอน้ำซึ่งผ่านการอบรมหลักสูตรผู้ควบคุมหม้อไอน้ำ และขึ้นทะเบียนผู้ควบคุมหม้อไอน้ำกับกรมโรงงานอุตสาหกรรม	ไม่พบปัญหา และอุปสรรค	- ภาคผนวก ข.55 เอกสาร การขึ้นทะเบียนผู้ควบคุม หม้อไอน้ำ
	9) จัดให้มีการเตรียมความพร้อมรองรับเหตุการณ์ฉุกเฉินต่างๆ เช่น - มีการอบรมและซ้อมเกี่ยวกับการเตรียมความพร้อมและแผนฉุกเฉินกรณีหม้อไอน้ำระเบิดอย่างน้อยปีละ 1 ครั้ง (ตัวอย่างระเบียบการปฏิบัติงาน การประเมินความเสี่ยง และการเตรียมความพร้อมและแผนฉุกเฉินกรณีหม้อไอน้ำระเบิด)	- โครงการได้จัดให้มีการเตรียมความพร้อมรองรับเหตุการณ์ฉุกเฉินต่างๆ โดยได้มีการอบรม และซ้อมเกี่ยวกับการเตรียมความพร้อม และแผนฉุกเฉินกรณีหม้อไอน้ำระเบิดปีละ 1 ครั้ง โดยในปี พ.ศ.2568 ดำเนินการซ้อมแผนฉุกเฉินกรณีหม้อไอน้ำระเบิด ในวันที่ 7 มีนาคม พ.ศ.2568	ไม่พบปัญหา และอุปสรรค	- ภาคผนวก ข.36 แผน การดำเนินงานด้าน อาชีวอนามัยและ ความปลอดภัย ประจำปี พ.ศ.2568

คุณภาพสิ่งแวดล้อม	มาตรการป้องกันและ แก้ไขผลกระทบสิ่งแวดล้อม	ผลการปฏิบัติตามมาตรการป้องกัน และแก้ไขผลกระทบสิ่งแวดล้อม	ปัญหา อุปสรรค และการแก้ไข	เอกสารอ้างอิง
11. แผนปฏิบัติการ ด้านอันตราย ร้ายแรง (ต่อ)	<ul style="list-style-type: none"> - มีบุคลากรที่ควบคุมดูแลการใช้หม้อไอน้ำโดยประกอบด้วย วิศวกรควบคุมและอำนาจการใช้หม้อไอน้ำและ ผู้ควบคุมหม้อไอน้ำตามที่กฎหมายกำหนด - มีการตรวจสอบหม้อไอน้ำและมีการทดสอบอัดน้ำ 	<ul style="list-style-type: none"> - มีวิศวกรควบคุมและอำนาจการใช้หม้อไอน้ำ และผู้ควบคุม หม้อไอน้ำตามที่กฎหมายกำหนดแล้ว - มีการตรวจสอบหม้อไอน้ำและมีการทดสอบอัดน้ำทุกปี 		<ul style="list-style-type: none"> - ภาคผนวก ข.44 การ ฝึกซ้อมแผนฉุกเฉิน ประจำปี พ.ศ.2568 - ภาคผนวก ข.54 เอกสาร การขึ้นทะเบียนวิศวกร ควบคุมหม้อไอน้ำ - ภาคผนวก ข.55 เอกสาร การขึ้นทะเบียนผู้ ควบคุมหม้อไอน้ำ
	<p>(2) มาตรการลดความเสี่ยงกรณีว่าล่วควบคุมระบบท่อส่ง ก๊าซธรรมชาติของโครงการทำงานล้มเหลว และในกรณี ท่อรั่วไหล</p> <p>1) ทำการประเมินความเสี่ยงและโอกาสที่จะเกิดอันตราย ร้ายแรง โดยอ้างอิงตามระเบียบกรมโรงงานอุตสาหกรรม ว่าด้วยหลักเกณฑ์การชี้บ่งอันตราย การประเมินความเสี่ยง และการจัดทำแผนงานบริหารจัดการความเสี่ยง พ.ศ.2543</p>	<ul style="list-style-type: none"> - บริษัท ปตท. จำกัด (มหาชน) เป็นผู้รับผิดชอบโครงการแนว ท่อส่งก๊าซธรรมชาติ และกำหนดให้มีเจ้าหน้าที่สำรวจตลอด แนวท่อส่งก๊าซธรรมชาติเพื่อประเมินความเสี่ยงและ โอกาสที่ จะเกิดอันตรายร้ายแรง 	ไม่พบปัญหา และอุปสรรค	<ul style="list-style-type: none"> - ภาคผนวก ข.56 เอกสาร การสำรวจแนวท่อส่ง ก๊าซธรรมชาติ

คุณภาพสิ่งแวดล้อม	มาตรการป้องกันและ แก้ไขผลกระทบสิ่งแวดล้อม	ผลการปฏิบัติตามมาตรการป้องกัน และแก้ไขผลกระทบสิ่งแวดล้อม	ปัญหา อุปสรรค และการแก้ไข	เอกสารอ้างอิง
11. แผนปฏิบัติการ ด้านอันตราย ร้ายแรง (ต่อ)	<p>2) มาตรการป้องกันและลดอุบัติเหตุ</p> <p>มาตรการเฝ้าระวัง ตรวจสอบ และบำรุงรักษาให้ยึดตามมาตรฐาน ASME B 31.8 และ B 31 G รวมทั้ง NACE RP-0169 ที่นำมาปฏิบัติในโครงการเพื่อป้องกันอุบัติเหตุที่จะทำให้เกิดอุบัติเหตุจากท่อขนส่งดังนี้</p> <p>(ก) การเฝ้าระวังท่อขนส่ง (Right of way surveillance)</p> <p>สำรวจพื้นที่วางท่อขนส่งก๊าซธรรมชาติ (Pipeline Patrolling) เพื่อให้เป็นไปตามมาตรฐาน ASME B 31.8 หัวข้อ 854.2, 851.7 และ 852.1 เป็นประจำปีละ 2 ครั้ง</p> <p>(ข) การสำรวจรอยรั่ว (Leak survey)</p> <p>ก) สำรวจรอยรั่วของก๊าซธรรมชาติเพื่อให้เป็นไปตามมาตรฐาน ASME B 31.8 หัวข้อ 851.3 และ 852.2 เป็นประจำปีละ 1 ครั้ง</p> <p>ข) ตรวจสอบสภาพของ Insulation Joint/Flange ว่ามีการรั่วหรือสัดวงจรหรือไม่ตามมาตรฐาน ASME B 31.8 หัวข้อ 862.114 เป็นประจำปีละ 2 ครั้ง</p>	<p>- บริษัท ปตท. จำกัด (มหาชน) เป็นผู้รับผิดชอบโครงการแนวท่อส่งก๊าซธรรมชาติ กำหนดให้มีมาตรการเฝ้าระวัง ตรวจสอบ และบำรุงรักษา โดยทาง ปตท. ควบคุมให้เป็นตามที่มาตรฐานกำหนดเพื่อป้องกันอุบัติเหตุที่จะทำให้เกิดอุบัติเหตุจากท่อขนส่ง ซึ่งจะมีการตรวจแนวท่อส่งก๊าซธรรมชาติทางรถยนต์สัปดาห์ละ 1 ครั้ง และการเดินเท้าปีละ 2 ครั้ง หากพบแนวเส้นท่อชำรุดเสียหาย บริษัทฯ จะมีการบันทึกและเร่งดำเนินการซ่อมแซมต่อไป ซึ่งปัจจุบันสภาพปกติ</p>	ไม่พบปัญหา และอุปสรรค	- ภาศผนวก ข.56เอกสาร การสำรวจแนวท่อส่ง ก๊าซธรรมชาติ

ตารางที่ 3.1-1 (ต่อ)

คุณภาพสิ่งแวดล้อม	มาตรการป้องกันและ แก้ไขผลกระทบสิ่งแวดล้อม	ผลการปฏิบัติตามมาตรการป้องกัน และแก้ไขผลกระทบสิ่งแวดล้อม	ปัญหา อุปสรรค และการแก้ไข	เอกสารอ้างอิง
11. แผนปฏิบัติการ ด้านอันตราย ร้ายแรง (ต่อ)	(ค) การบำรุงรักษาระบบป้องกันการสุกร่อน ตรวจสอบการสึกกร่อนของท่อส่งก๊าซธรรมชาติ บริเวณที่มีความเสี่ยงสูง เช่น บริเวณข้อต่อ หรือ บริเวณที่ก๊าซมีความเร็วสูงและกรณีที่พบการสุ กร่อนของท่อส่งก๊าซธรรมชาติตามมาตรฐาน ASME B 31 G และ ASME B 31.8 หัวข้อ 863.2 เป็นประจำปีละ 1 ครั้ง			
	3) การป้องกันและลดอุบัติเหตุของสถานีควบคุมบริเวณ Metering / Gate station (ก) ล้อมรั้วตาข่ายโดยรอบพื้นที่สูงประมาณ 3 เมตร และ มีประตูทางเข้า 2 ชั้น เพื่อป้องกันไม่ให้มีการบุกรุก เข้าไปขโมยหรือทำอันตรายต่อระบบควบคุม (ข) มีระบบท่อ Bypass และระบบวาล์วสำรองในกรณี เกิดความบกพร่องของท่อเส้นหลัก (ค) ติดตั้งปล่องระบายก๊าซ (Blow down stack) เพื่อระบาย ก๊าซที่ค้างในเส้นท่อออกสู่บรรยากาศกรณีที่เกิด เหตุการณ์ฉุกเฉิน	- โครงการมีการล้อมรั้วตาข่ายโดยรอบพื้นที่สูงประมาณ 3 เมตร และมีประตูทางเข้า 2 ชั้น เพื่อป้องกันไม่ให้มีการบุกรุกเข้าไป ขโมย หรือทำอันตรายต่อระบบควบคุม - โครงการมีระบบท่อ Bypass และระบบวาล์วสำรองในกรณี เกิดความบกพร่องของท่อเส้นหลัก - โครงการได้ติดตั้งปล่องระบายก๊าซ (Blow down stack) เพื่อ ระบายก๊าซที่ค้างในเส้นท่อออกสู่บรรยากาศกรณีที่เกิดเหตุการณ ฉุกเฉิน	ไม่พบปัญหา และอุปสรรค	- รูปที่ 56 รั้วตาข่าย โครงการและประตู ทางเข้า 2 ชั้น - รูปที่ 57 ระบบท่อ Bypass และระบบ วาล์วสำรอง - รูปที่ 58 ปล่องระบาย ก๊าซ (Blow down stack)

ตารางที่ 3.1-1 (ต่อ)

คุณภาพสิ่งแวดล้อม	มาตรการป้องกันและ แก้ไขผลกระทบสิ่งแวดล้อม	ผลการปฏิบัติตามมาตรการป้องกัน และแก้ไขผลกระทบสิ่งแวดล้อม	ปัญหา อุปสรรค และการแก้ไข	เอกสารอ้างอิง
11. แผนปฏิบัติการ ด้านอันตราย ร้ายแรง (ต่อ)	(ง) ติดตั้งเครื่องดับเพลิงชนิดผง (Powder Extinguisher) ขนาด 15 กก. จำนวน 1 เครื่อง โดยติดตั้งไว้ในที่ที่สะดวกต่อการใช้งานและมีป้ายบอกให้เห็นชัดเจน (จ) มีเจ้าหน้าที่ของบริษัทฯ ทำการตรวจตราแนวท่อและสถานีควบคุมเป็นประจำทุกอาทิตย์	- โครงการได้ติดตั้งเครื่องดับเพลิงชนิดผง (Powder Extinguisher) ภายในบริเวณพื้นที่โครงการและมีป้ายบอกให้เห็นอย่างชัดเจน - โครงการได้จัดให้มีเจ้าหน้าที่ของบริษัทฯ ทำการตรวจตราแนวท่อและสถานีควบคุมเป็นประจำทุกอาทิตย์		- รูปที่ 59 เครื่องดับเพลิงชนิดผง (Powder Extinguisher) - รูปที่ 60 เจ้าหน้าที่ตรวจตราแนวท่อและสถานีควบคุม - ภาคผนวก ข.56 เอกสารการสำรวจแนวท่อส่งก๊าซธรรมชาติ
	(3) จัดให้มีแผนงานป้องกันและระงับเหตุฉุกเฉิน จัดทำขึ้นเพื่อควบคุมสถานการณ์ฉุกเฉินอันอาจก่อให้เกิดอันตรายบุคคลทรัพย์สิน หรือสิ่งแวดล้อมอย่างร้ายแรงได้ตลอดจนการฝึกซ้อมตามแผนดังกล่าวอย่างน้อยปีละ 1 ครั้ง	- โครงการมีแผนงานป้องกันและระงับเหตุฉุกเฉิน เพื่อควบคุมสถานการณ์ฉุกเฉิน และฝึกซ้อมตามแผนดังกล่าวอย่างน้อยปีละ 1 ครั้ง โดยในปี พ.ศ.2568 ดำเนินการซ้อมเหตุฉุกเฉินกรณีสารเคมีรั่วไหล วันที่ 17 กุมภาพันธ์ พ.ศ.2568 กรณีหม้อไอน้ำระเบิด วันที่ 7 มีนาคม พ.ศ.2568 และกรณีไฟฟ้าไหม้ ระดับ 2 วันที่ 28 เมษายน พ.ศ.2568	ไม่พบปัญหา และอุปสรรค	- ภาคผนวก ข.36 แผนการดำเนินงานด้านอาชีวอนามัยและความปลอดภัยประจำปี พ.ศ.2568 - ภาคผนวก ข.44 การฝึกซ้อมแผนฉุกเฉินประจำปี พ.ศ.2568

ตารางที่ 3.1-1 (ต่อ)

คุณภาพสิ่งแวดล้อม	มาตรการป้องกันและ แก้ไขผลกระทบสิ่งแวดล้อม	ผลการปฏิบัติตามมาตรการป้องกัน และแก้ไขผลกระทบสิ่งแวดล้อม	ปัญหา อุปสรรค และการแก้ไข	เอกสารอ้างอิง
12. แผนปฏิบัติการ ด้านการสาธารณสุข	(1) สนับสนุนหน่วยงานสาธารณสุขในพื้นที่ทั้งในด้านส่งเสริม การฟื้นฟูป้องกันและดูแลรักษา	- โครงการมีการสนับสนุนหน่วยงานสาธารณสุขในพื้นที่ ทั้งในด้านส่งเสริมการฟื้นฟู ป้องกัน และดูแลรักษา ตาม แผนงานมวลชนสัมพันธ์ทุกปี	ไม่พบปัญหา และอุปสรรค	- ภาคผนวก ข.27 ผล การดำเนินงาน มวลชนสัมพันธ์ ระหว่างเดือนกรกฎาคม ถึงธันวาคม พ.ศ.2568
	(2) สนับสนุนและสร้างโครงการชุมชนที่เน้นสร้างเสริมสุขภาพ กิจกรรมนันทนาการเพื่อคนในชุมชน	- โครงการได้สนับสนุน และสร้างโครงการชุมชนที่เน้นสร้าง เสริมสุขภาพ กิจกรรมนันทนาการ เพื่อคนในชุมชน อย่าง สม่ำเสมอ	ไม่พบปัญหา และอุปสรรค	- ภาคผนวก ข.27 ผล การดำเนินงาน มวลชนสัมพันธ์ ระหว่างเดือนกรกฎาคม ถึงธันวาคม พ.ศ.2568
	(3) จัดเตรียมหน่วยปฐมพยาบาลพร้อมทั้งฝึกอบรมบุคลากร ให้พร้อมสำหรับการปฐมพยาบาล	- โครงการได้จัดเตรียมชุดปฐมพยาบาลเบื้องต้นเมื่อเกิดเหตุ ฉุกเฉิน และมีการฝึกอบรมการปฐมพยาบาลเบื้องต้น และ การเคลื่อนย้ายผู้ป่วยทุกปี โดยในปี พ.ศ.2568 ดำเนินการ ฝึกอบรมในหัวข้อการปฐมพยาบาลเบื้องต้น (First Aid) และ CPR ในวันที่ 7 ตุลาคม พ.ศ.2568	ไม่พบปัญหา และอุปสรรค	- รูปที่ 61 ชุดปฐม- พยาบาลเบื้องต้น และ เตียงสำหรับผู้ป่วย - รูปที่ 62 การฝึกอบรม การปฐมพยาบาล เบื้องต้น - ภาคผนวก ข.57เอกสาร การฝึกอบรมการปฐม- พยาบาลเบื้องต้น

ตารางที่ 3.1-1 (ต่อ)

คุณภาพสิ่งแวดล้อม	มาตรการป้องกันและ แก้ไขผลกระทบสิ่งแวดล้อม	ผลการปฏิบัติตามมาตรการป้องกัน และแก้ไขผลกระทบสิ่งแวดล้อม	ปัญหา อุปสรรค และการแก้ไข	เอกสารอ้างอิง
12. แผนปฏิบัติการ ด้านการสาธารณสุข (ต่อ)	(4) ให้ความรู้กับพนักงานในการป้องกันโรคติดต่อรวมถึงจัดหา ภูมิคุ้มกันโรคให้กับพนักงาน	- โครงการมีการให้ความรู้กับพนักงานเรื่องการป้องกันโรคติดต่อ และการดูแลสุขภาพอนามัยของพนักงานผ่านบอร์ดประชาสัมพันธ์	ไม่พบปัญหา และอุปสรรค	- รูปที่ 63 บอร์ด ประชาสัมพันธ์ ให้ความรู้เรื่องการ ป้องกันโรคติดต่อ และการดูแลสุขภาพ อนามัย
13. คุณทรียภาพ	(1) จัดให้มีพื้นที่สีเขียวอย่างน้อยร้อยละ 5 ของพื้นที่โครงการ	- ปัจจุบันโครงการมีพื้นที่สีเขียวภายในพื้นที่โครงการร้อยละ 17.86 ของพื้นที่โครงการทั้งหมด	ไม่พบปัญหา และอุปสรรค	- รูปที่ 27 พื้นที่สีเขียว ภายในโครงการ - ภาคผนวก ข.58 แผนผัง พื้นที่สีเขียวภายใน พื้นที่โครงการ



รูปที่ 1 หน้าจอ DCS ระบุค่าสัญญาณเตือนความผิดปกติจาก CEMs



รูปที่ 2 อุปกรณ์ และอะไหล่สำรองในการซ่อมบำรุง
อุปกรณ์ควบคุมมลพิษทางอากาศ

รูปที่ 3 รางระบายน้ำฝนที่ตกในพื้นที่ทั่วไป



รูปที่ 4 รางระบายน้ำฝนที่ตกในพื้นที่ที่อาจมีการปนเปื้อนของน้ำมัน

รูปที่ 3.1-1 ภาพถ่ายการปฏิบัติตามมาตรการป้องกันและแก้ไขผลกระทบสิ่งแวดล้อม
โครงการราชบุรีเวิลด์ โคเจนเนอเรชั่น
บริษัท ราชบุรีเวิลด์ โคเจนเนอเรชั่น จำกัด





รูปที่ 5 บ่อแยกน้ำ-น้ำมัน (Oil / Water Separator)



รูปที่ 6 ถังบำบัดน้ำเสียสำเร็จรูปสำหรับบำบัดน้ำเสียจากการอุปโภคและบริโภคของพนักงาน



รูปที่ 7 บ่อพักน้ำทิ้งขนาด 5,000 ลูกบาศก์เมตร



รูปที่ 8 บ่อปรับสภาพน้ำปนเปื้อนสารเคมีด้วยกรด-ด่าง



รูปที่ 9 บ่อน้ำดิบขนาด 35,000 ลูกบาศก์เมตร



รูปที่ 10 การนำน้ำจากบ่อพักน้ำทิ้งมารดน้ำต้นไม้ในพื้นที่โครงการ

รูปที่ 3.1-1 ภาพถ่ายการปฏิบัติตามมาตรการป้องกันและแก้ไขผลกระทบสิ่งแวดล้อม
โครงการราชบุรีเวอลด์ โคเจนเนอเรชั่น
บริษัท ราชบุรีเวิลด์ โคเจนเนอเรชั่น จำกัด (ต่อ)





Cooling Tower Block 1



Cooling Tower Block 2

รูปที่ 11 Cooling Tower



รูปที่ 12 ป้ายเตือนบริเวณที่มีระดับเสียงดัง



รูปที่ 13 การสวมใส่อุปกรณ์ป้องกันอันตรายส่วนบุคคล



รูปที่ 14 อาคารปิดครอบเครื่องจักรที่มีเสียงดัง



รูปที่ 15 การรณรงค์ให้ใช้จักรยานในพื้นที่โครงการ

รูปที่ 3.1-1 ภาพถ่ายการปฏิบัติตามมาตรการป้องกันและแก้ไขผลกระทบสิ่งแวดล้อม
โครงการราชบุรีเวอลด์ โคเจนเนอเรชั่น
บริษัท ราชบุรีเวิลด์ โคเจนเนอเรชั่น จำกัด (ต่อ)





รูปที่ 16 ป้ายจำกัดความเร็วภายในพื้นที่นิคมฯ



รูปที่ 17 ป้ายจำกัดความเร็วภายในพื้นที่โครงการ



รูปที่ 18 ถังรองรับมูลฝอย



รูปที่ 19 อาคารเก็บรวบรวมขยะ



รูปที่ 20 ห้องแยกขยะที่สามารถนำกลับมาใช้ใหม่



รูปที่ 21 จุดรวบรวมน้ำมันที่เสื่อมสภาพ
ก่อนนำไปกำจัด

รูปที่ 3.1-1 ภาพถ่ายการปฏิบัติตามมาตรการป้องกันและแก้ไขผลกระทบสิ่งแวดล้อม
โครงการราชบุรีเวิลด์ โคเจนเนอเรชั่น
บริษัท ราชบุรีเวิลด์ โคเจนเนอเรชั่น จำกัด (ต่อ)





รูปที่ 22 การขุดลอกตะกอนในรางระบายน้ำ



รูปที่ 23 การลงพื้นที่ชุมชนของ CSR



รูปที่ 24 ตู้รับเรื่องร้องเรียน
บริเวณหน้าพื้นที่โครงการ



รูปที่ 25 ตู้รับเรื่องร้องเรียนบริเวณหน้านิคมฯ



รูปที่ 26 แปลงปลูกพืชสาธิต

รูปที่ 3.1-1 ภาพถ่ายการปฏิบัติตามมาตรการป้องกันและแก้ไขผลกระทบสิ่งแวดล้อม
โครงการราชบุรีเวิลด์ โคเจนเนอเรชั่น
บริษัท ราชบุรีเวิลด์ โคเจนเนอเรชั่น จำกัด (ต่อ)





รูปที่ 27 พื้นที่สีเขียวภายในโครงการ

รูปที่ 3.1-1 ภาพถ่ายการปฏิบัติตามมาตรการป้องกันและแก้ไขผลกระทบสิ่งแวดล้อม
โครงการราชบุรีเวิลด์ โคเจนเนอเรชั่น
บริษัท ราชบุรีเวิลด์ โคเจนเนอเรชั่น จำกัด (ต่อ)





รูปที่ 28 อาคารจัดเก็บสารเคมี



รูปที่ 29 จุดจัดเก็บสารเคมี
บริเวณที่ใกล้กับจุดที่จะใช้งาน



รูปที่ 30 ป้าย SDS ของสารเคมีบริเวณจุดใช้งาน



รูปที่ 31 ระบบสัญญาณเตือนภัย (Fire alarm)



รูปที่ 32 ระบบตรวจจับควัน

รูปที่ 3.1-1 ภาพถ่ายการปฏิบัติตามมาตรการป้องกันและแก้ไขผลกระทบสิ่งแวดล้อม
โครงการราชบุรีเวอลด์ โคเจนเนอเรชั่น
บริษัท ราชบุรีเวิลด์ โคเจนเนอเรชั่น จำกัด (ต่อ)





รูปที่ 33 ระบบฉีดพ่นน้ำ



รูปที่ 34 ป้ายเตือนอันตรายจากสารเคมี



รูปที่ 35 ป้ายเตือนอันตรายจากไฟฟ้าแรงสูง



รูปที่ 36 ป้ายเตือนให้สวมใส่อุปกรณ์ป้องกัน
อันตรายส่วนบุคคล



รูปที่ 37 ถังดับเพลิง



รูปที่ 38 หัวจ่ายน้ำดับเพลิง

รูปที่ 3.1-1 ภาพถ่ายการปฏิบัติตามมาตรการป้องกันและแก้ไขผลกระทบสิ่งแวดล้อม
โครงการราชบุรีเวอลด์ โคเจนเนอเรชั่น
บริษัท ราชบุรีเวิลด์ โคเจนเนอเรชั่น จำกัด (ต่อ)





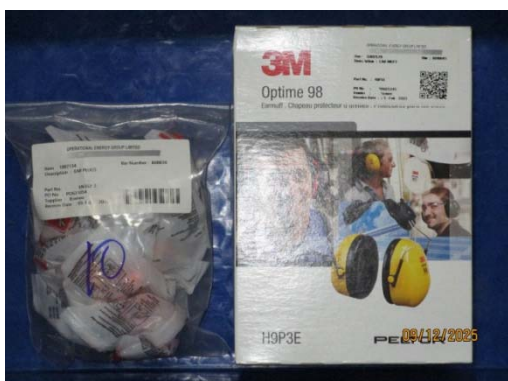
รูปที่ 39 ตู้เก็บอุปกรณ์สำหรับดับเพลิง



รูปที่ 40 ทรายสำหรับดับเพลิง



รูปที่ 41 ระบบปั้มน้ำดับเพลิง



รูปที่ 42 ที่ครอบหู และที่อุดหู



รูปที่ 43 แวนตานิรภัย

รูปที่ 3.1-1 ภาพถ่ายการปฏิบัติตามมาตรการป้องกันและแก้ไขผลกระทบสิ่งแวดล้อม
โครงการราชบุรีเวิลด์ โคเจนเนอเรชั่น
บริษัท ราชบุรีเวิลด์ โคเจนเนอเรชั่น จำกัด (ต่อ)





รูปที่ 43 แว่นตานิรภัย (ต่อ)



รูปที่ 44 รองเท้านิรภัย



รูปที่ 45 ถุงมือ และหน้ากากนิรภัย



รูปที่ 46 รถสำหรับใช้ในกรณีฉุกเฉิน



รูปที่ 47 ป้ายสถิติความปลอดภัยและอุบัติเหตุ

รูปที่ 3.1-1 ภาพถ่ายการปฏิบัติตามมาตรการป้องกันและแก้ไขผลกระทบสิ่งแวดล้อม
โครงการราชบุรีเวิลด์ โคเจนเนอเรชั่น
บริษัท ราชบุรีเวิลด์ โคเจนเนอเรชั่น จำกัด (ต่อ)





รูปที่ 48 บอร์ดประชาสัมพันธ์ข้อมูลข่าวสาร
เกี่ยวกับความปลอดภัย



รูปที่ 49 Safety Valve ที่ท่อ steam
ของหม้อไอน้ำ



รูปที่ 50 มาตรวัดระดับน้ำและระบบสัญญาณเตือน



รูปที่ 51 มาตรวัดความดันไอน้ำที่หม้อไอน้ำ



รูปที่ 52 ผนวมน้ำเปลือกหม้อไอน้ำและท่อที่ร้อน



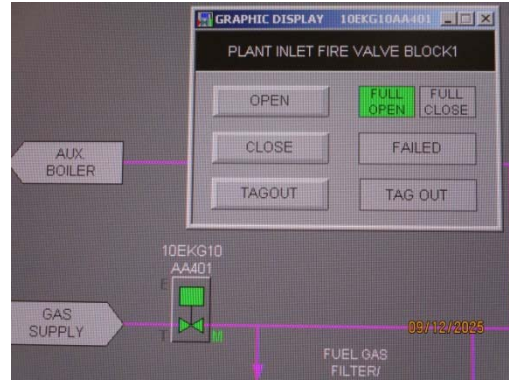
รูปที่ 53 ระบบป้องกันทางไฟฟ้า (Relay)
ที่เครื่องกำเนิดไฟฟ้า

รูปที่ 3.1-1 ภาพถ่ายการปฏิบัติตามมาตรการป้องกันและแก้ไขผลกระทบสิ่งแวดล้อม
โครงการราชบุรีเวอลด์ โคเจนเนอเรชั่น
บริษัท ราชบุรีเวิลด์ โคเจนเนอเรชั่น จำกัด (ต่อ)





รูปที่ 54 ระบบป้องกันทางไฟฟ้า (Relay)
หม้อแปลงไฟฟ้า



รูปที่ 55 ระบบสัญญาณเตือนอันตรายที่จะตัดระบบ
เชื้อเพลิง และหยุดการทำงานของเครื่องจักรต่างๆ



รูปที่ 56 รั้วค้ำยันโครงการและ
ประตูทางเข้า 2 ชั้น



รูปที่ 57 ระบบท่อ Bypass และระบบวาล์วสำรอง



รูปที่ 58 ปล่องระบายก๊าซ (Blow down stack)



รูปที่ 59 เครื่องดับเพลิงชนิดผง
(Powder Extinguisher)

รูปที่ 3.1-1 ภาพถ่ายการปฏิบัติตามมาตรการป้องกันและแก้ไขผลกระทบสิ่งแวดล้อม
โครงการราชบุรีเวิลด์ โคเจนเนอเรชั่น
บริษัท ราชบุรีเวิลด์ โคเจนเนอเรชั่น จำกัด (ต่อ)





รูปที่ 60 เจ้าหน้าที่ตรวจตราแนวท่อและสถานีควบคุม



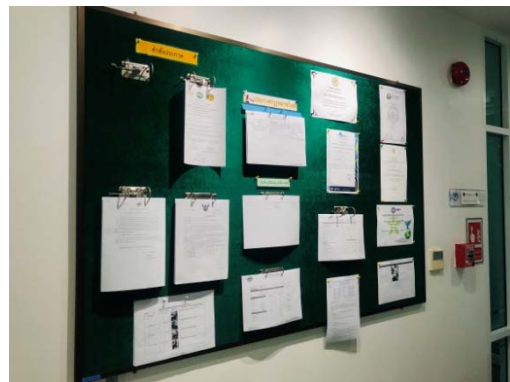
รูปที่ 61 ชุดปฐมพยาบาลเบื้องต้น และเตียงสำหรับผู้ป่วย

รูปที่ 3.1-1 ภาพถ่ายการปฏิบัติตามมาตรการป้องกันและแก้ไขผลกระทบสิ่งแวดล้อม
โครงการราชบุรีเวอลด์ โคเจนเนอเรชั่น
บริษัท ราชบุรีเวิลด์ โคเจนเนอเรชั่น จำกัด (ต่อ)





รูปที่ 62 การฝึกอบรมการปฐมพยาบาลเบื้องต้น



รูปที่ 63 บอร์ดประชาสัมพันธ์ให้ความรู้เรื่องการป้องกันโรคติดต่อและการดูแลสุขภาพอนามัย

รูปที่ 3.1-1 ภาพถ่ายการปฏิบัติตามมาตรการป้องกันและแก้ไขผลกระทบสิ่งแวดล้อม
โครงการราชบุรีเวิลด์ โคเจนเนอเรชั่น
บริษัท ราชบุรีเวิลด์ โคเจนเนอเรชั่น จำกัด (ต่อ)

